

<https://songkhlafocus.com/46860/>

หัวข้อข่าว : นักวิจัยพบ “มดยักษ์ปีกงี้ไต้” ที่ ‘เขาคอหงส์’ สมบูรณ์



นักวิจัยพบ “มดยักษ์ปีกงี้ไต้” ที่ ‘เขาคอหงส์’ สมบูรณ์

Admin · 05/05/2021 · 1 min read





นักวิจัย น.สงขลานครินทร์ สํารวจพบ “มดยักษ์ปีกษัดหรือมดไมยักษ” บริเวณเขาคอหงส์ ซึ่ป่ามีความอุดมสมบูรณ์
ดร.อับดุลเลาะ ซาเมาะ นักวิจัย ประจำพิพิธภัณฑสถานธรรมชาติวิทยา ๕๐ พรรษา สยามบรมราชกุมารีฯ มหาวิทยาลัย
สงขลานครินทร์ กล่าวว่า มดตะลันยักษ์ปีกษัดหรือมดไมยักษ มีชื่อสามัญ : The Giant Forest Ant, และมีชื่อ
วิทยาศาสตร์ : *Dinomyrmex gigas* (Latreille, 1802) เป็นมดขนาดใหญ่ที่สุดในประเทศไทย (ประมาณ 20.9 มิลลิเมตร
สำหรับวรรณชงาน และ 28.1 มิลลิเมตร สำหรับวรรณชทหาร) และจัดเป็นมดประจำถิ่น (native) ของภูมิภาคเอเชียอาคเนย์
มีเขตกระจายพันธุ์ในหลายประเทศ ได้แก่ มาเลเซีย อินโดนีเซีย บรูไน ฟิลิปปินส์ ในประเทศไทยพบแพร่กระจายเฉพาะใน
ภาคใต้เท่านั้น ตั้งแต่จังหวัดสุราษฎร์ธานีลงไปจนถึงสุดคาบสมุทรมลายู



มดยักษ์ปีกใสได้ ลำตัวมีเอกลักษณ์เฉพาะ ส่วนหัวและส่วนอกมีสีดำ ในขณะที่บริเวณส่วนท้องมีสีน้ำตาลอมแดง มีเอว 1 ปล้องสังเกตเห็นได้ชัด มดงานมีขนาดและรูปร่างหลายรูปแบบ (polymorphism) มดชนิดนี้มีความร่องไวเป็นพิเศษในเวลากลางคืน (nocturnal insect) จะบริโภคอาหารหลากหลายรูปแบบ เช่น น้ำหวาน แมลงขนาดเล็ก มูลเหลวของนก เป็นต้น พบมากตามบริเวณพื้นป่าจนถึงระดับไม้เรือนยอดในพื้นที่ที่มีความชื้นค่อนข้างสูงและมีการรบกวนจากกิจกรรมของมนุษย์ต่ำ



จากการศึกษาของ Pfeiffer และ Linsenmair ในปี ค.ศ. 2001 ได้รายงานเพิ่มเติมว่า มดไม่มีปีกจะมีพฤติกรรมครอบครองอาณาเขตและแก่งแย่งแข่งขันระหว่างชนิดและภายในชนิด และที่น่าทึ่งกว่านี้มดไม่มีปีกสามารถกัดดูหรืออาหารที่หนักกว่าน้ำหนักตัวมันเองถึง 50 เท่า

ดร.อัมตลเลาะ กล่าวต่ออีกว่า บริเวณพื้นที่เขาคองหงส์ เป็นเขาลูกโดดและป่ารุ่นสองที่ได้รับการอนุรักษ์ไว้ภายใต้โครงการอนุรักษ์พันธุกรรมพืชอันเนื่องมาจากพระราชดำริ สมเด็จพระเทพรัตนราชสุดาฯ สยามบรมราชกุมารี (อพ.สธ.) ของมหาวิทยาลัยสงขลานครินทร์ ซึ่งจากการลงพื้นที่สำรวจ บัณฑิตวิทยาลัย มหาวิทยาลัยสงขลานครินทร์ ได้สำรวจพบมดยักษ์ปีกใสได้ขนาดใหญ่ในพื้นที่ป่าบริเวณเขาคองหงส์บ่อยครั้ง แสดงให้เห็นว่า ถึงแม้เขาคองหงส์จะเป็นผืนป่าขนาดเล็กๆ ในเมือง แต่กลับเป็นบ้านหลังใหญ่โตที่อุดมสมบูรณ์ให้กับมดเฉพาะถิ่นชนิดนี้ได้เป็นอย่างดี

“สำหรับพิพิธภัณฑ์สถานธรรมชาติวิทยา ๕๐ พรรษา สยามบรมราชกุมารี มหาวิทยาลัยสงขลานครินทร์ ได้จัดแสดงนิทรรศการเกี่ยวกับธรรมชาติวิทยา โดยเฉพาะชั้นสองของส่วนจัดแสดง มีการนำเสนอเรื่องราวเกี่ยวกับสิ่งมีชีวิตชนิดใหม่ของโลกและสิ่งมีชีวิตอีกนานาชนิดที่พบเจอบริเวณภาคใต้ของประเทศไทย ทั้งนี้ ประมาณกลางเดือนสิงหาคมนี้ ทางพิพิธภัณฑ์จะมีการจัดนิทรรศการหมุนเวียนเรื่องใหม่ เกี่ยวกับสิ่งมีชีวิตเรืองแสง (Bioluminescent) หากท่านใดสนใจเกี่ยวกับหัวข้อดังกล่าวสามารถเข้ามาชมได้” ดร.อัมตลเลาะ กล่าว



พิพิธภัณฑ์สถานธรรมชาติวิทยา ๕๐ พรรษา สยามบรมราชกุมารี มหาวิทยาลัยสงขลานครินทร์ เปิดให้บริการตั้งแต่วัน
อังคาร - วันเสาร์ เวลา 9.00-16.00 น. เว้นวันหยุดนักขัตฤกษ์ โทร. 0-7428-8067-8 เว็บไซต์ <https://nhm.psu.ac.th/> แต่
เนื่องจากสถานการณ์การแพร่ระบาดของเชื้อไวรัส COVID-19 ทางพิพิธภัณฑ์ฯ ปิดให้บริการในส่วนของนิทรรศการ
ชั่วคราว และจะประกาศวันเปิดให้บริการอีกครั้งภายหลัง

<https://www.facebook.com/MGR.Online.South/posts/4231853720168014>

หัวข้อข่าว : นักวิจัย ม.สงขลานครินทร์ สํารวจพบ “มดยักษ์ปักษ์ใต้” บริเวณเขาคอหงส์ ซึ่งป่ามีความอุดม...

MGR Online ภาคใต้
29 เมษายน · 🌐

นักวิจัย ม.สงขลานครินทร์ สํารวจพบ “มดยักษ์ปักษ์ใต้” บริเวณเขาคอหงส์ ซึ่งป่ามีความอุดมสมบูรณ์

ศูนย์ข่าวหาดใหญ่ - นักวิจัยมหาวิทยาลัยสงขลานครินทร์ (ม.อ.) สํารวจพบ “มดยักษ์ปักษ์ใต้” หรือ “มดไมยักษ์” บริเวณเขาคอหงส์ ๑.หาดใหญ่ จ.สงขลา เมื่อตัวชีวิตป่ามีความอุดมสมบูรณ์

ดร.อัมฤชเลขา ช่างนาปะ นักวิจัยประจำพิพิธภัณฑ์สถานธรรมชาติวิทยา ๕๐ พรรษา สยามบรมราชกุมารี มหาวิทยาลัยสงขลานครินทร์ กล่าวว่ “มดละลานยักษ์ปักษ์ใต้” หรือ “มดไมยักษ์” มีชื่อสามัญ : The Giant Forest Ant, และมีชื่อวิทยาศาสตร์ : Dinomyrmex gigas Latreille, 1802 เป็นมดขนาดใหญ่ที่สุดในประเทศไทย (ประมาณ 20.9 มิลลิเมตร สำหรับวรรณะงาน และ 28.1 มิลลิเมตร สำหรับวรรณะทหาร) และจัดเป็นมดประจำถิ่น (native) ของภูมิภาคเอเชียอาคเนย์ มีเขตกระจายพันธุ์ในหลายประเทศ ได้แก่ มาเลเซีย อินโดนีเซีย บรูไน ฟิลิปปินส์ ในประเทศไทยพบแพร่กระจายเฉพาะในภาคใต้เท่านั้น ตั้งแต่ จ.สุราษฎร์ธานี ลงไปจนถึงสุดคาบสมุทรมาลายู

“มดยักษ์ปักษ์ใต้” ตัวผู้มีเอกลักษณ์เฉพาะ ส่วนหัวและส่วนอกมีสีดำ ในขณะที่บริเวณส่วนท้องมีสีน้ำตาลอมแดง มีอายุ 1 ปีสองถึงเกิดเห็นโตขึ้น มดงานมีขนาดและรูปร่างหลายรูปแบบ (polymorphism) มดชนิดนี้มีความว่องไวเป็นพิเศษในเวลากลางคืน (nocturnal insect) จะบริโภคอาหารหลากหลายรูปแบบ เช่น น้ำหวาน แมลงขนาดเล็ก มูลเหลวของนก เป็นต้น พบมากตามบริเวณพื้นป่าจนถึงระดับไม่เรือนยอดในพื้นที่ที่มีความชื้นค่อนข้างสูง และมีกรรมกวนจากกิจกรรมของมนุษย์ด้วย

จากการศึกษาของ Pfeiffer และ Linzenmair ในปี ค.ศ. 2001 ได้รายงานเพิ่มเติมว่า “มดไมยักษ์” จะมีพฤติกรรมครอบครองอาณาเขต และแก่งแย่งแข่งขันระหว่างชนิดและภายในชนิด และที่น่าทึ่งกว่านี้ “มดไมยักษ์” สามารถกวัดกวาดหรืออาหารที่หนักกว่าน้ำหนักตัวมันเองถึง 50 เท่า

ดร.อัมฤชเลขา กล่าวต่ออีกว่า บริเวณพื้นที่เขาคอหงส์ เป็นเขาคูกโดด และป่ารุ่น 2 ที่ได้รับการอนุรักษ์ไว้ ภายใต้โครงการอนุรักษ์พันธุกรรมพืชอันเนื่องมาจากพระราชดำริ สมเด็จพระเทพรัตนราชสุดาฯ สยามบรมราชกุมารี (อพ.สธ.) ของมหาวิทยาลัยสงขลานครินทร์ ซึ่งจากการลงพื้นที่สำรวจ นักวิจัยมหาวิทยาลัยสงขลานครินทร์ ได้สำรวจพบ “มดยักษ์ปักษ์ใต้” ขนาดใหญ่ในพื้นที่ป่าบริเวณเขาคอหงส์บ่อยครั้ง แสดงให้เห็นว่า ถึงแม้เขาคอหงส์จะเป็นพื้นที่ป่าขนาดเล็กๆ ในเมือง แต่กลับเป็นป่าแหล่งใหญ่ที่อุดมสมบูรณ์ให้กับมดเฉพาะถิ่นชนิดนี้ได้เป็นอย่างดี

“สำหรับพิพิธภัณฑ์สถานธรรมชาติวิทยา ๕๐ พรรษา สยามบรมราชกุมารี มหาวิทยาลัยสงขลานครินทร์ ได้จัดแสดงนิทรรศการเกี่ยวกับธรรมชาติวิทยา โดยเฉพาะชั้น 2 ของสวนจัดแสดง มีการนำเสนอเรื่องราวเกี่ยวกับสิ่งมีชีวิตชนิดใหม่ของโลก และสิ่งมีชีวิตถิ่นกษานาชนิดที่พบเจอ บริเวณภาคใต้ของประเทศไทย ทั้งนี้ ประมาณกลางเดือนสิงหาคมนี้ ทางพิพิธภัณฑ์จะมีการจัดนิทรรศการหมุนเวียนเรื่องใหม่ เกี่ยวกับสิ่งมีชีวิตเรืองแสง (Bioluminescent) หากท่านใดสนใจเกี่ยวกับหัวมดดังกล่าวสามารถเข้ามาชมได้” ดร.อัมฤชเลขา กล่าว

พิพิธภัณฑ์สถานธรรมชาติวิทยา ๕๐ พรรษา สยามบรมราชกุมารี มหาวิทยาลัยสงขลานครินทร์ เปิดให้บริการตั้งแต่วันอังคาร-วันเสาร์ เวลา 9.00-16.00 น. วันจันทร์หยุดยกเว้นเทศกาลพระบาทสมเด็จพระเจ้าอยู่หัวฯ COVID-19 ทางพิพิธภัณฑ์ฯ ปิดให้บริการในส่วนของนิทรรศการชั่วคราว และจะประกาศวันเปิดให้บริการอีกครั้งภายหลัง

#มดยักษ์ปักษ์ใต้ #มดไมยักษ์ #เขาคอหงส์ #หาดใหญ่ #สงขลานครินทร์



<https://www.facebook.com/Anucha.Song666/posts/295758832143130>

หัวข้อข่าว : นักวิจัย ม.สงขลานครินทร์ สํารวจพบ “มดยักษ์ปีกขาใต้หรือมดไม้ยักษ์” บริเวณเขาคอหงส์ซี...



ภูเก็ตสาระ

29 เมษายน · 🌐

🌿🌳🌱...นักวิจัย ม.สงขลานครินทร์ สํารวจพบ “มดยักษ์ปีกขาใต้หรือมดไม้ยักษ์” บริเวณเขาคอหงส์ ซีป่ามีความอุดมสมบูรณ์...🌿🌳🌱

ดร.อับดุลเลาะ ซาเมาะ นักวิจัย ประจำที่พิพิธภัณฑสถานธรรมชาติวิทยา ๕๐ พรรษา สยามบรมราชกุมารี มหาวิทยาลัยสงขลานครินทร์ กล่าวว่ มดตะลันยักษ์ปีกขาใต้หรือมดไม้ยักษ์ มีชื่อสามัญ : The Giant Forest Ant, และมีชื่อวิทยาศาสตร์ : *Dinomyrmex gigas* (Latreille, 1802) เป็นมดขนาดใหญ่ที่สุดในประเทศไทย (ประมาณ 20.9 มิลลิเมตร สำหรับวรรณะงาน และ 28.1 มิลลิเมตร สำหรับวรรณะทหาร) และจัดเป็นมดประจำถิ่น (native) ของภูมิภาคเอเชียอาคเนย์ มีเขตกระจายพันธุ์ในหลายประเทศ ได้แก่ มาเลเซีย อินโดนีเซีย บรูไน ฟิลิปปินส์ ในประเทศไทยพบแพร่กระจายเฉพาะในภาคใต้เท่านั้น ตั้งแต่จังหวัดสุราษฎร์ธานีลงไปจนถึงคาบสมุทรมลายู

มดยักษ์ปีกขาใต้ ลำตัวมีเอกลักษณ์เฉพาะ ส่วนหัวและส่วนอกมีสีดำ ในขณะที่บริเวณส่วนท้องมีสีน้ำตาลอมแดง มีเอว 1 ปล้องสังเกตเห็นได้ชัด มดงานมีขนาดและรูปร่างหลายรูปแบบ (polymorphism) มดชนิดนี้มีความว่องไวเป็นพิเศษในเวลากลางคืน (nocturnal insect) จะบริโภคอาหารหลากหลายรูปแบบ เช่น น้ำหวาน แมลงขนาดเล็ก มูลเหลวของนก เป็นต้น พบมากตามบริเวณพื้นป่าจนถึงระดับไม้เรือนยอดในพื้นที่ที่มีความชื้นค่อนข้างสูงและมีการรบกวนจากกิจกรรมของมนุษย์ต่ำ

จากการศึกษาของ Pfeiffer และ Linsenmair ในปี ค.ศ. 2001 ได้รายงานเพิ่มเติมว่า มดไม้ยักษ์จะมีพฤติกรรมครอบครองอาณาเขตและแก่งแย่งชิงระหว่างชนิดและภายในชนิด และที่น่าทึ่งกว่านี้มดไม้ยักษ์สามารถก่รังหรืออาหารที่หนักกว่าน้ำหนักตัวมันเองถึง 50 เท่า

ดร.อับดุลเลาะ กล่าวต่ออีกว่า บริเวณพื้นที่เขาคอหงส์ เป็นเขาลูกโดดและป่ารุ่นสองที่ได้รับ การอนุรักษ์ไว้ภายใต้โครงการอนุรักษ์พันธุกรรมพืชอันเนื่องมาจากพระราชดำริ สมเด็จพระเทพรัตนราชสุดาฯ สยามบรมราชกุมารี (อพ.สธ.) ของมหาวิทยาลัยสงขลานครินทร์ ซึ่งจากการลงพื้นที่สำรวจ นักวิจัย มหาวิทยาลัยสงขลานครินทร์ ได้สำรวจพบมดยักษ์ปีกขาใต้ขนาดใหญ่ในพื้นที่ป่าบริเวณเขาคอหงส์บ่อยครั้ง แสดงให้เห็นว่า ถึงแม้เขาคอหงส์จะเป็นผืนป่าขนาดเล็กๆ ในเมือง แต่กลับเป็นบ้านหลังใหญ่โตที่อุดมสมบูรณ์ให้กับมดเฉพาะถิ่นชนิดนี้ได้เป็นอย่างดี

อ้างอิงข้อมูลโดย :
>> มหาวิทยาลัยสงขลานครินทร์



<https://www.facebook.com/songkhamedia/posts/3844044905713535>

หัวข้อข่าว : นักวิจัย ม.สงขลานครินทร์ สํารวจพบ “มดยักษ์ปีกงัดหรือมดไม้ยักษ์” บริเวณเขาคอกหงส์ ซี่...

สงขลาเมื่อ
29 เมษายน · 🌐

นักวิจัย ม.สงขลานครินทร์ สํารวจพบ “มดยักษ์ปีกงัดหรือมดไม้ยักษ์” บริเวณเขาคอกหงส์ ซี่ป่ามีความอุดมสมบูรณ์

ดร.อัมฤชเลขา ช่างช่าง นักวิจัย ประจำพิพิธภัณฑ์สถานธรรมชาติวิทยา ๕๐ พรรษา สยามบรมราชกุมารี มหาวิทยาลัยสงขลานครินทร์ กล่าววว่า มดละลานยักษ์ปีกงัดหรือมดไม้ยักษ์ มีชื่อสามัญ : The Giant Forest Ant, และมีชื่อวิทยาศาสตร์ : Dinomyrmex gigas Latreille, 1802 เป็นมดขนาดใหญ่ที่สุดในประเทศไทย (ประมาณ 20.9 มิลลิเมตร สำหรับวรรณะงาน และ 28.1 มิลลิเมตร สำหรับวรรณะทหาร) และจัดเป็นมดประจำถิ่น (native) ของภูมิภาคเอเชียอาคเนย์ มีเขตกระจายพันธุ์ในหลายประเทศ ได้แก่ มาเลเซีย อินโดนีเซีย บรูไน ฟิลิปปินส์ ในประเทศไทยพบแพร่กระจายเฉพาะในภาคใต้เท่านั้น ตั้งแตจังหวัดสุราษฎร์ธานีลงไปจนถึงคาบสมุทรมลายู

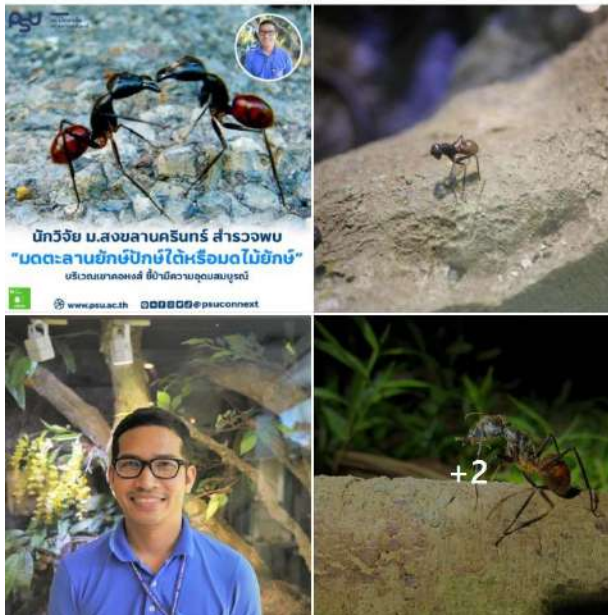
มดยักษ์ปีกงัด ลำตัวมีเอกลักษณ์เฉพาะ ส่วนหัวและส่วนอกมีสีดำ ในขณะที่บริเวณส่วนท้องมีสีน้ำตาลอมแดง มีเวลา 1 ปล้องสังเกตเห็นได้ชัด มดงานมีขนาดและรูปร่างหลายรูปแบบ (polymorphism) มดชนิดนี้มีความว่องไวเป็นพิเศษในเวลากลางคืน (nocturnal insect) จะบริโภคอาหารหลากหลายรูปแบบ เช่น น้ำหวาน แมลงขนาดเล็ก มูลเหลวของนก เป็นต้น พบมากตามบริเวณพื้นป่าจนถึงระดับไม่เรือนยอดในพื้นที่ที่มีความชื้นค่อนข้างสูงและมีการกวนจากกิจกรรมของมนุษย์

จากการศึกษาของ Pfeiffer และ Linsenmair ในปี ค.ศ. 2001 ได้รายงานเพิ่มเติมว่า มดไม้ยักษ์จะมีพฤติกรรมครอบครองอาณาเขตและแก่งแย่งชิงระหว่างชนิดและภายในชนิด และที่น่าทึ่งกว่านั้นมดไม้ยักษ์สามารถกัดหรืออาหารที่หนักกว่าน้ำหนักตัวมันเองถึง 50 เท่า

ดร.อัมฤชเลขา กล่าวต่ออีกว่า บริเวณพื้นที่เขาคอกหงส์ เป็นเขาลูกโดดและป่าดิบสองที่ ได้รับการอนุรักษ์ไว้ภายใต้โครงการอนุรักษ์พันธุกรรมพืชอันเนื่องมาจากพระราชดำริ สมเด็จพระเทพรัตนราชสุดาฯ สยามบรมราชกุมารี (อ.พ.ส.ร.) ของมหาวิทยาลัยสงขลานครินทร์ ซึ่งจากการลงพื้นที่สำรวจ นักวิจัย มหาวิทยาลัยสงขลานครินทร์ ได้สำรวจพบมดยักษ์ปีกงัดได้ขนาดใหญ่ในพื้นที่ป่าบริเวณเขาคอกหงส์บ่อยครั้ง แสดงให้เห็นว่า ถึงแม้เขาคอกหงส์จะเป็นผืนป่าขนาดเล็กๆ ในเมือง แต่กลับเป็นบ้านหลังใหญ่โตที่อุดมสมบูรณ์ให้กับมดเฉพาะถิ่นชนิดนี้ได้เป็นอย่างดี

“สำหรับพิพิธภัณฑ์สถานธรรมชาติวิทยา ๕๐ พรรษา สยามบรมราชกุมารี มหาวิทยาลัยสงขลานครินทร์ ได้จัดแสดงนิทรรศการเกี่ยวกับธรรมชาติวิทยา โดยเฉพาะนิทรรศการของส่วนจัดแสดง มีการนำเสนอเรื่องราวเกี่ยวกับสิ่งมีชีวิตชนิดใหม่ของโลกและสิ่งมีชีวิตถิ่นานาชนิดที่พบเจอบริเวณภาคใต้ของประเทศไทย ทั้งนี้ ประมาณกลางเดือนสิงหาคมนี้ ทางพิพิธภัณฑ์จะมีการจัดนิทรรศการหมุนเวียนเรื่องใหม่ เกี่ยวกับสิ่งมีชีวิตเรืองแสง (Bioluminescent) หากท่านใดสนใจเกี่ยวกับหัวข้อดังกล่าวสามารถเข้ามาชมได้” ดร.อัมฤชเลขา กล่าว

พิพิธภัณฑ์สถานธรรมชาติวิทยา ๕๐ พรรษา สยามบรมราชกุมารี มหาวิทยาลัยสงขลานครินทร์ เปิดให้บริการตั้งแต่วันอังคาร – วันเสาร์ เวลา 9.00-16.00 น. เว้นวันหยุดนักขัตฤกษ์ โทร. 0-7428-8067-8 เว็บไซต์ <https://nhm.psu.ac.th/> แต่เนื่องจากสถานการณ์การแพร่ระบาดของเชื้อไวรัส COVID-19 ทางพิพิธภัณฑ์ฯ ปิดให้บริการในส่วนของนิทรรศการชั่วคราว และจะประกาศวันเปิดให้บริการอีกครั้งภายหลัง



<https://theagendasouth.com/paper/601>

หัวข้อข่าว : นักวิจัย ม.สงขลานครินทร์ สืบค้นพบ “มดยักษ์ปีกขี้ไต้หรือมดไม้ยักษ์” บริเวณเขาคอหงส์ที่...



นักวิจัย ม.สงขลานครินทร์ สืบค้นพบ “มดยักษ์ปีกขี้ไต้” บริเวณเขาคอหงส์ ที่ป่ามีความอุดมสมบูรณ์



นักวิจัยมหาวิทยาลัยสงขลานครินทร์ (ม.อ.) สืบค้นพบ “มดยักษ์ปีกขี้ไต้” หรือ “มดไม้ยักษ์” บริเวณเขาคอหงส์ อ.หาดใหญ่ จ.สงขลา เชื้อสายขี้ไต้ป่ามีความอุดมสมบูรณ์

ดร.อัมมฤตยา ชามะพร นักวิจัยประจำพิพิธภัณฑ์สถานธรรมชาติวิทยา ๕๐ พรรษา สยามบรมราชกุมารี มหาวิทยาลัยสงขลานครินทร์ กล่าวหาว่า “มดขนาดใหญ่ปีกขี้ไต้” หรือ “มดไม้ยักษ์” มีชื่อสามัญ : The Giant Forest Ant. และมีชื่อวิทยาศาสตร์ : *Dinomyrmex gigas* Latreille, 1802 เป็นมดขนาดใหญ่ที่สุดในโลกในประเทศไทย (ประมาณ 20.9 มิลลิเมตร สำหรับวรรณะงาน และ 28.1 มิลลิเมตร สำหรับวรรณะทหาร) และจัดเป็นมดประจำถิ่น (native) ของภูมิภาคเอเชียอาคเนย์ มีเขตกระจายพันธุ์ในหลายประเทศ ได้แก่ มาเลเซีย อินโดนีเซีย บรูไน ฟิลิปปินส์ ในประเทศไทยพบแพร่กระจายเฉพาะในภาคใต้เท่านั้น ตั้งแต่ จ.สุราษฎร์ธานี ลงไปจนถึงสุดคาบสมุทรมาเลย์

“มดยักษ์ปีกขี้ไต้” สำนวนมีเอกลักษณ์เฉพาะ ส่วนหัวและส่วนอกมีสีน้ำตาล ในขณะที่บริเวณส่วนท้องมีสีน้ำตาลอมแดง มีเอา 1 ปล้องสังเกตเห็นได้ชัด มดงมีขนาดและรูปร่างหลายรูปแบบ (polymorphism) มดชนิดนี้มีความถี่ในการบินที่ค่อนข้างต่ำในเวลากลางคืน (nocturnal insect) จะบริโภคอาหารหลากหลายรูปแบบ เช่น น้ำหวาน เมล็ดขนาดเล็ก มูลเหลวของนก เป็นต้น พบมากตามบริเวณที่ป่าจนถึงระดับน้ำจืดบนยอดในพื้นที่ที่มีความชื้นค่อนข้างสูง และมีการรบกวนจากกิจกรรมของมนุษย์ต่ำ

จากการศึกษาของ Pfeiffer และ Linzenmair ในปี ค.ศ. 2001 ได้รายงานเพิ่มเติมว่า “มดไม้ยักษ์” จะมีพฤติกรรมครอบครองอาณาเขต และแบ่งแย่งชิงทรัพยากรชนิดและภายในชนิด และที่ป่าหึ่งกว่านี้ “มดไม้ยักษ์” สามารถกัดหรืออาหารที่หนักกว่าน้ำหนักตัวตัวเองถึง 50 เท่า

ดร.อัมมฤตยา กล่าวต่ออีกว่า บริเวณพื้นที่เขาคอหงส์ เป็นเขาคอกโดด และป่ารุ่น 2 ที่ได้รับการอนุรักษ์ไว้ ภายใต้โครงการอนุรักษ์พันธุกรรมพืชอันเนื่องมาจากพระราชดำริ สมเด็จพระเทพรัตนราชสุดาฯ สยามบรมราชกุมารี (ฉป.สธ.) ของมหาวิทยาลัยสงขลานครินทร์ ซึ่งจากการลงพื้นที่สำรวจ นักวิจัยมหาวิทยาลัยสงขลานครินทร์ ได้สำรวจพบ “มดยักษ์ปีกขี้ไต้” ขนาดใหญ่ในพื้นที่ป่าบริเวณเขาคอหงส์ มดยักษ์นี้ แสดงให้เห็นว่า ถึงแม้เขาคอหงส์จะเป็นผืนป่าขนาดเล็ก ในเมือง แต่กลับเป็นบ้านหลังใหญ่ต่อมดที่อุดมสมบูรณ์ให้กับมดเฉพาะถิ่นชนิดนี้ได้เป็นอย่างดี

“สำหรับพิพิธภัณฑ์สถานธรรมชาติวิทยา ๕๐ พรรษา สยามบรมราชกุมารี มหาวิทยาลัยสงขลานครินทร์ ได้จัดแสดงนิทรรศการเกี่ยวกับธรรมชาติวิทยา โดยเฉพาะชั้น 2 ของส่วนจัดแสดง มีการนำเสนอเรื่องราวเกี่ยวกับสิ่งมีชีวิตชนิดใหม่ของโลก และสิ่งมีชีวิตถิ่นกำเนิดที่พบเฉพาะภูมิภาคใต้ของประเทศไทย ทั้งนี้ ประมาณกลางเดือนสิงหาคมนี้ ทางพิพิธภัณฑ์จะมีการจัดนิทรรศการแนะนำเรื่องใหม่ เกี่ยวกับสิ่งมีชีวิตเรืองแสง (Bioluminescent) หากท่านใดสนใจเกี่ยวกับหัวข้อดังกล่าวสามารถเข้ามาชมได้” ดร.อัมมฤตยา กล่าว

พิพิธภัณฑ์สถานธรรมชาติวิทยา ๕๐ พรรษา สยามบรมราชกุมารี มหาวิทยาลัยสงขลานครินทร์ เปิดให้บริการตั้งแต่วันอังคาร-วันเสาร์ เวลา 9.00-16.00 น. เว้นวันหยุดนักขัตฤกษ์ โทร. 0-7428-8067-8 เว็บไซต์ <https://nhm.psu.ac.th/> แต่เนื่องจากสถานการณ์การแพร่ระบาดของเชื้อไวรัส COVID-19 ทางพิพิธภัณฑ์ฯ เปิดให้บริการในส่วนของนิทรรศการชั่วคราว และงดบริการรับเปิดให้บริการอีกครั้งภายหลัง

https://www.thansettakij.com/content/normal_news/478132

หัวข้อข่าว : พบ "มดยักษ์ปีกซีโต้" ที่เขาคอหงส์หาดใหญ่



พบ"มดยักษ์ปีกซีโต้"ที่เขาคอหงส์หาดใหญ่



01 พ.ค. 2564 เวลา 15:26 น.

นักวิจัย ม.สงขลานครินทร์ สํารวจพบ "มดยักษ์ปีกซีโต้" หรือมดไม้ยักษ์" บริเวณเขาคอหงส์ เมืองหาดใหญ่ ซึ่ป่ามีความอุดมสมบูรณ์เป็นบ้านของมดประจำถิ่น

นักวิจัย ม.สงขลานครินทร์ สํารวจพบ "มดยักษ์ปีกมิได้" หรือมดไม้ยักษ์" บริเวณเขาทองสํ เมืองหาดใหญ่ ชีป่ามีความอุดมสมบูรณ์เป็นบ้านของมดประจำถิ่น



ดร.อับดุลเลาะ ชาเมาะ นักวิจัย ประจำพิพิธภัณฑ์สถานธรรมชาติวิทยา ๕๐ พรรษา สยามบรมราชกุมารี มหาวิทยาลัยสงขลานครินทร์ กล่าวว่า มดตะลันยักษ์ปึกะยีใต้ หรือมดไม้ยักษ์ มีชื่อสามัญ : The Giant Forest Ant, และมีชื่อวิทยาศาสตร์ : *Dinomyrmex gigas* Latreille, 1802 เป็นมดขนาดใหญ่ที่สุดในประเทศไทย (ประมาณ 20.9 มิลลิเมตร สำหรับวรรณะงาน และ 28.1 มิลลิเมตร สำหรับวรรณะทหาร) และจัดเป็นมดประจำถิ่น (native) ของภูมิภาคเอเชียอาคเนย์ มีเขตกระจายพันธุ์ในหลายประเทศ ได้แก่ มาเลเซีย อินโดนีเซีย บรูไน ฟิลิปปินส์ ในประเทศไทยพบแพร่กระจายเฉพาะในภาคใต้เท่านั้น ตั้งแต่จังหวัดสุราษฎร์ธานีลงไปจนถึงสุดคาบสมุทรมาเลย์

มดยักษ์ปึกะยีใต้ ลำตัวมีเอกลักษณ์เฉพาะ ส่วนหัวและส่วนอกมีสีดำ ในขณะที่บริเวณส่วนท้องมีสีน้ำตาลอมแดง มีเอว 1 ปล้องสังเกตเห็นได้ชัด มดงานมีขนาดและรูปร่างหลายรูปแบบ (polymorphism) มดชนิดนี้มีความว่องไวเป็นพิเศษในเวลากลางคืน (nocturnal insect) จะบริโภคอาหารหลากหลายรูปแบบ เช่น น้ำหวาน แมลงขนาดเล็ก มูลเหลวของนก เป็นต้น พบมากตามบริเวณพื้นป่าจนถึงระดับไม้เรือนยอดในพื้นที่ที่มีความชื้นค่อนข้างสูงและมีการรบกวนจากกิจกรรมของมนุษย์ต่ำ

จากการศึกษาของ Pfeiffer และ Linsenmair ในปี ค.ศ. 2001 ได้รายงานเพิ่มเติมว่า มดไม้ยักษ์จะมีพฤติกรรมครอบครองอาณาเขต และแก่งแย่งแข่งขันระหว่างชนิดและภายในชนิด และที่น่าทึ่งกว่านี้มดไม้ยักษ์สามารถยักยอกวัตถุหรืออาหารที่หนักกว่าน้ำหนักตัวมันเองถึง 50 เท่า

ดร.อับดุลเลาะ กล่าวต่ออีกว่า บริเวณพื้นที่เขาคอหงส์ เป็นเขาลูกโดดและป่ารุ่นสองที่ได้รับการอนุรักษ์ไว้ภายใต้โครงการอนุรักษ์พันธุกรรมพืชอันเนื่องมาจากพระราชดำริ สมเด็จพระเทพรัตนราชสุดาฯ สยามบรมราชกุมารี (อพ.สธ.) ของมหาวิทยาลัยสงขลานครินทร์ ซึ่งจากการลงพื้นที่สำรวจ นักวิจัย มหาวิทยาลัยสงขลานครินทร์ ได้สำรวจพบมดยักษ์ปึกะยีใต้ขนาดใหญ่ในพื้นที่ป่าบริเวณเขาคอหงส์บ่อยครั้ง แสดงให้เห็นว่า ถึงแม้เขาคอหงส์จะเป็นพื้นที่ป่าขนาดเล็ก ๆ ในเมือง แต่กลับเป็นบ้านหลังใหญ่โตที่อุดมสมบูรณ์ให้กับมดเฉพาะถิ่นชนิดนี้ได้เป็นอย่างดี





“สำหรับพิพิธภัณฑ์สถานธรรมชาติวิทยา ๕๐ พรรษา สยามบรมราชกุมารีฯ มหาวิทยาลัยสงขลานครินทร์ ได้จัดแสดงนิทรรศการเกี่ยวกับธรรมชาติวิทยา โดยเฉพาะชั้นสองของส่วนจัดแสดง มีการนำเสนอเรื่องราวเกี่ยวกับสิ่งมีชีวิตชนิดใหม่ของโลก และสิ่งมีชีวิตอีกมากมายที่พบเจอบริเวณภาคใต้ของประเทศไทย ทั้งนี้ ประมาณกลางเดือนสิงหาคมนี้ ทางพิพิธภัณฑ์จะมีการจัดนิทรรศการหมุนเวียนเรื่องใหม่ เกี่ยวกับสิ่งมีชีวิตเรืองแสง (Bioluminescent) หากท่านใดสนใจเกี่ยวกับหัวข้อดังกล่าวสามารถเข้ามาชมได้” ดร.อับดุลเลาะ กสาว

พิพิธภัณฑ์สถานธรรมชาติวิทยา ๕๐ พรรษา สยามบรมราชกุมารีฯ มหาวิทยาลัยสงขลานครินทร์ เปิดให้บริการตั้งแต่วันอังคาร – วันเสาร์ เวลา 9.00-16.00 น. เว้นวันหยุดนักขัตฤกษ์ โทร. 0-7428-8067-8 เว็บไซต์ <https://nhm.psu.ac.th/> แต่เนื่องจากสถานการณ์การแพร่ระบาดของเชื้อไวรัส COVID-19 ทางพิพิธภัณฑ์ฯ ปิดให้บริการในส่วนของนิทรรศการชั่วคราว และจะประกาศวันเปิดให้บริการอีกครั้งภายหลัง



<https://www.4forcenews.com/186581/>

หัวข้อข่าว : นักวิจัย ม.สงขลานครินทร์ สํารวจพบ “มดยักษ์ปีกซีใต้หรือมดไม้ยักษ์” บริเวณเขาคอหงส์ ซึ่...

หนังสือพิมพ์ข่าว 4เหล่าทัพ

ข่าวไทย

นักวิจัย ม.สงขลานครินทร์ สํารวจพบ “มดยักษ์ปีกซีใต้หรือมดไม้ยักษ์” บริเวณเขาคอหงส์ ซึ่ป่ามีความอุดมสมบูรณ์

© 29/04/2021 admin



**นักวิจัย ม.สงขลานครินทร์ สํารวจพบ
“มดทะเลานยักษ์ปีกซีใต้หรือมดไม้ยักษ์”
บริเวณเขาคอหงส์ ซึ่ป่ามีความอุดมสมบูรณ์**



www.psu.ac.th

[@psuconnect](#)



นักวิจัย ม.สงขลานครินทร์ สํารวจพบ "มดยักษ์ปีกษัไดหรือมดไมยักษ" บริเวณเขาคลองส้ ป้ปามีความอุดมสมบูรณ์



ดร.อับดุลเลาะ ซ่าเมาะ นักวิจัย ประจำพิพิธภัณฑสถานธรรมชาติวิทยา ๔๐ พรรษา สยามบรมราชกุมารี มหาวิทยาลัยสงขลานครินทร์ กล่าวว่า มดตะลันยักษมีปีกษัไดหรือมดไมยักษ มีชื่อสามัญ : The Giant Forest Ant, และมีชื่อวิทยาศาสตร์ : *Dinomyrmex gigas* Latreille, 1802 เป็นมดขนาดใหญ่ที่สุดในประเทศไทย (ประมาณ 20.9 มิลลิเมตร สำหรับวรรณะงาน และ 28.1 มิลลิเมตร สำหรับวรรณะทหาร) และจัดเป็นมดประจำถิ่น (native) ของภูมิภาคเอเชียอาคเนย์ มีเขตกระจายพันธุ์ในหลายประเทศ ได้แก่ มาเลเซีย อินโดนีเซีย บรูไน ฟิลิปปินส์ ในประเทศไทยพบแพร่กระจายเฉพาะในภาคใต้เท่านั้น ตั้งแต่จังหวัดสุราษฎร์ธานีลงไปจนถึงสุดคาบสมุทรมาลายู



มดยักษ์ปีกษัได ลำตัวมีเอกลักษณ์เฉพาะ ส่วนหัวและส่วนอกมีสีดำ ในขณะที่บริเวณส่วนท้องมีสีน้ำตาลอมแดง มีเอว 1 ปล้องสังเกตเห็นได้ชัดเจนงานมีขนาดและรูปร่างหลายรูปแบบ (polymorphism) มดชนิดนี้มีความว่องไวเป็นพิเศษในเวลากลางคืน (nocturnal insect) จะบริโภคอาหารหลากหลายรูปแบบ เช่น น้ำหวาน แมลงขนาดเล็ก มูลเหลวของนก เป็นต้น พบมากตามบริเวณพื้นป่าจนถึงระดับไม้เรือนยอดในพื้นที่ที่มีความชื้นค่อนข้างสูงและมีการรบกวนจากกิจกรรมของมนุษย์ต่ำ

จากการศึกษาของ Pfeiffer และ Linsenmair ในปี ค.ศ. 2001 ได้รายงานเพิ่มเติมว่า มดไมยักษจะมีพฤติกรรมครอบครองอาณาเขตและแก่งแย่งแข่งขันระหว่างชนิดและภายในชนิด และที่น่าทึ่งกว่านั้นมดไมยักษสามารถกวดคุนหรืออาหารที่หนักกว่าน้ำหนักตัวมันเองถึง 50 เท่า



ดร.อับดุลเลาะ กล่าวต่ออีกว่า บริเวณพื้นที่เขาคอหงส์ เป็นเขาลูกโดดและป่ารุ่นสองที่ได้รับการอนุรักษ์ไว้ภายใต้โครงการอนุรักษ์พันธุกรรมพืชอันเนื่องมาจากพระราชดำริ สมเด็จพระเทพรัตนราชสุดาฯ สยามบรมราชกุมารี (อพ.สธ.) ของมหาวิทยาลัยสงขลานครินทร์ ซึ่งจากการลงพื้นที่สำรวจ นักวิจัย มหาวิทยาลัยสงขลานครินทร์ ได้สำรวจพบมดยักษ์ปีกขนาดใหญ่ในพื้นที่ป่าบริเวณเขาคอหงส์บ่อยครั้ง แสดงให้เห็นว่า ถึงแม้เขาคอหงส์จะเป็นผืนป่าขนาดเล็กๆ ในเมือง แต่กลับเป็นบ้านหลังใหญ่โตที่อุดมสมบูรณ์ให้กับมดเฉพาะถิ่นชนิดนี้ได้เป็นอย่างดี



“สำหรับพิพิธภัณฑ์สถานธรรมชาติวิทยา ๕๐ พรรษา สยามบรมราชกุมารีฯ มหาวิทยาลัยสงขลานครินทร์ ได้จัดแสดงนิทรรศการเกี่ยวกับธรรมชาติวิทยา โดยเฉพาะชั้นสองของส่วนจัดแสดง มีการนำเสนอเรื่องราวเกี่ยวกับสิ่งมีชีวิตชนิดใหม่ของโลกและสิ่งมีชีวิตอีกนานาชนิดที่พบเจอบริเวณภาคใต้ของประเทศไทย ทั้งนี้ ประมาณกลางเดือนสิงหาคมนี้ ทางพิพิธภัณฑ์จะมีการจัดนิทรรศการหมุนเวียนเรื่องใหม่ เกี่ยวกับสิ่งมีชีวิตเรืองแสง (Bioluminescent) หากท่านใดสนใจเกี่ยวกับหัวข้อดังกล่าวสามารถเข้าชมได้” ดร.อับดุลเลาะ กล่าว



พิพิธภัณฑ์สถานธรรมชาติวิทยา ๕๐ พรรษา สยามบรมราชกุมารีฯ มหาวิทยาลัยสงขลานครินทร์ เปิดให้บริการตั้งแต่วันอังคาร - วันเสาร์ เวลา 9.00-16.00 น. เว้นวันหยุดนักขัตฤกษ์ โทร. 0-7428-8067-8 เว็บไซต์ <https://nhm.psu.ac.th/> แต่เนื่องจากสถานการณ์การแพร่ระบาดของเชื้อไวรัส COVID-19 ทางพิพิธภัณฑ์ฯ ปิดให้บริการในส่วนของนิทรรศการชั่วคราว และจะประกาศวันเปิดให้บริการอีกครั้งภายหลัง

<https://www.ddpostnews.com/135375/>

หัวข้อข่าว : นักวิจัย ม.สงขลานครินทร์ สํารวจพบ “มดยักษ์ปีกง่ได้หรือมดไม้ยักษ์” บริเวณเขาคอหงส์ ซึ่...



นักวิจัย ม.สงขลานครินทร์ สํารวจพบ “มดยักษ์ปีกง่ได้หรือมดไม้ยักษ์” บริเวณเขาคอหงส์ ซึ่ป่่ามีความอุดมสมบูรณ์

29/04/2021 admin



Post Views: 23

นักวิจัย ม.สงขลานครินทร์ สํารวจพบ “มดยักษ์ปีกง่ได้หรือมดไม้ยักษ์” บริเวณเขาคอหงส์ ซึ่ป่่ามีความอุดมสมบูรณ์



ดร.อับดุลเลาะห์ ชานาเมะ นักวิจัย ประจำพิพิธภัณฑ์สถานธรรมชาติวิทยา ๕๐ พรรษา สยามบรมราชกุมารี มหาวิทยาลัยสงขลานครินทร์ กล่าวว่ มดตะลันยักษ์ปีกดำไต่หรือมดไม่มีปีก มีชื่อสามัญ : The Giant Forest Ant, และมีชื่อวิทยาศาสตร์ : *Dinomyrmex gigas* Latreille, 1802 เป็นมดขนาดใหญ่ที่สุดในประเทศไทย (ประมาณ 20.9 มิลลิเมตร สำหรับวรรณะงาน และ 28.1 มิลลิเมตร สำหรับวรรณะทหาร) และจัดเป็นมดประจำถิ่น (native) ของภูมิภาคเอเชียอาคเนย์ มีเขตกระจายพันธุ์ในหลายประเทศ ได้แก่ มาเลเซีย อินโดนีเซีย บรูไน ฟิลิปปินส์ ในประเทศไทยพบแพร่กระจายเฉพาะในภาคใต้เท่านั้น ตั้งแต่จังหวัดสุราษฎร์ธานีลงไปจนถึงสุดคาบสมุทรมลายู



มดยักษ์ปีกดำ ลำตัวมีเอกลักษณ์เฉพาะ ส่วนหัวและส่วนอกมีสีดำ ในขณะที่บริเวณส่วนท้องมีสีน้ำตาลอมแดง มีแวน 1 ปล้องสังเกตเห็นได้ชัด มดงานมีขนาดและรูปร่างหลายรูปแบบ (polymorphism) มดชนิดนี้มีความไวเป็นพิเศษในเวลากลางคืน (nocturnal insect) จะบริโภคอาหารหลากหลายรูปแบบ เช่น น้ำหวาน แมลงขนาดเล็ก มดของมดเป็นต้น พบมากตามบริเวณพื้นที่ป่าจนถึงระดับไม่เรื้อนยอดในพื้นที่ที่มีความชื้นค่อนข้างสูงและมีการรบกวนจากกิจกรรมของมนุษย์ต่ำ จากการศึกษาของ Pfeiffer และ Linsenmair ในปี ค.ศ. 2001 ได้รายงานเพิ่มเติมว่า มดไม่มีปีกจะมีพฤติกรรมการครอบครองอาณาเขตและแก่งแย่งแข่งขันระหว่างชนิดและภายในชนิด และที่น่าทึ่งกว่านี้มดไม่มีปีกสามารถยกวัตถุหรืออาหารที่หนักกว่าน้ำหนักตัวมันเองถึง 50 เท่า



ดร.อับดุลเลาะห์ กล่าวต่ออีกว่า บริเวณพื้นที่เขาคอหงส์ เป็นเขาลูกโดดและป่ารุ่นสองที่ได้รับการอนุรักษ์ไว้ภายใต้โครงการอนุรักษ์พันธุกรรมพืชอันเนื่องมาจากพระราชดำริ สมเด็จพระเทพรัตนราชสุดาฯ สยามบรมราชกุมารี (อพ.สธ.) ของมหาวิทยาลัยสงขลานครินทร์ ซึ่งจากการลงพื้นที่สำรวจ นักวิจัย มหาวิทยาลัยสงขลานครินทร์ ได้สำรวจพบมดยักษ์ปีกดำขนาดใหญ่ในพื้นที่ป่าบริเวณเขาคอหงส์ มดยครั้ง แสดงให้เห็นว่า ถึงแม้เขาคอหงส์จะเป็นพื้นที่ป่าขนาดเล็กๆ ในเมือง แต่กลับเป็นบ้านหลังใหญ่โตที่อุดมสมบูรณ์ให้กับมดเฉพาะถิ่นชนิดนี้ได้เป็นอย่างดี



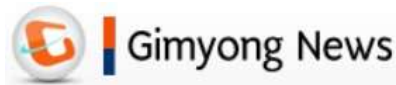
“สำหรับพิพิธภัณฑ์สถานธรรมชาติวิทยา ๕๐ พรรษา สยามบรมราชกุมารี มหาวิทยาลัยสงขลานครินทร์ ได้จัดแสดงนิทรรศการเกี่ยวกับธรรมชาติวิทยา โดยเฉพาะชั้นสองของส่วนจัดแสดง มีการนำเสนอเรื่องราวเกี่ยวกับสิ่งมีชีวิตชนิดใหม่ของโลกและสิ่งมีชีวิตอีกนานาชนิดที่พบเจอบริเวณภาคใต้ของประเทศไทย ทั้งนี้ ประมาณกลางเดือนสิงหาคมนี้ ทางพิพิธภัณฑ์จะมีการจัดนิทรรศการหุ่นเวียนเรื่องใหม่เกี่ยวกับสิ่งมีชีวิตเรืองแสง (Bioluminescent) หากท่านใดสนใจเกี่ยวกับหัวข้อดังกล่าวสามารถเข้ามาชมได้” ดร.อับดุลเลาะ กล้าว



พิพิธภัณฑ์สถานธรรมชาติวิทยา ๕๐ พรรษา สยามบรมราชกุมารี มหาวิทยาลัยสงขลานครินทร์ เปิดให้บริการตั้งแต่วันอังคาร - วันเสาร์ เวลา 9.00-16.00 น. เว้นวันหยุดนักขัตฤกษ์ โทร. 0-7428-8067-8 เว็บไซต์ <https://nhm.psu.ac.th/> แต่เนื่องจากสถานการณ์การแพร่ระบาดของเชื้อไวรัส COVID-19 ทางพิพิธภัณฑ์ฯ ปิดให้บริการในส่วนของนิทรรศการชั่วคราว และจะประกาศวันเปิดให้บริการอีกครั้งภายหลัง

<https://news.gimyong.com/article/14240>

หัวข้อข่าว : นักวิจัย ม.อ. สำรวจพบ “มดยักษ์ปีกงูใต้หรือมดไม้ยักษ์” บริเวณเขาคอหงส์ ชีป่ามีความอุดม...



นักวิจัย ม.อ. สำรวจพบ “มดยักษ์ปีกงูใต้หรือมดไม้ยักษ์” บริเวณเขาคอหงส์ ชีป่ามีความอุดมสมบูรณ์

เมื่อ: 16:51 น. 29 เม.ย. 64 1093 ครั้ง

ทวีต แชร์ 0 แชร์ 0

ดร.อัมตลกลาง ขาเมฆะ นักวิจัย ประจำพิพิธภัณฑ์สถานธรรมชาติวิทยา ๕๐ พรรษา สยามบรมราชกุมารี มหาวิทยาลัยสงขลานครินทร์ กล่าวว่า มดตะลันยักษ์ปีกงูใต้หรือมดไม้ยักษ์ มีชื่อสามัญ : The Giant Forest Ant, และมีชื่อวิทยาศาสตร์ : *Dinomyrmex gigas* Latreille, 1802 เป็นมดขนาดใหญ่ที่สุดในประเทศไทย (ประมาณ 20.9 มิลลิเมตร สำหรับวรรณะงาน และ 28.1 มิลลิเมตร สำหรับวรรณะทหาร) และจัดเป็นมดประจำถิ่น (native) ของภูมิภาคเอเชียอาคเนย์ มีเขตกระจายพันธุ์ในหลายประเทศ ได้แก่ มาเลเซีย อินโดนีเซีย บรูไน ฟิลิปปินส์ ในประเทศไทยพบแพร่กระจายเฉพาะในภาคใต้เท่านั้น ตั้งแต่จังหวัดสุราษฎร์ธานีลงไปจนถึงสุดคาบสมุทรมาลายู



มดยักษ์ปีกงูใต้ ลำตัวมีเอกลักษณ์เฉพาะ ส่วนหัวและส่วนอกมีสีดำ ในขณะที่บริเวณส่วนท้องมีสีน้ำตาลอมแดง มีเอว 1 ปล้องสังเกตเห็นได้ชัด มดงานมีขนาดและรูปร่างหลายรูปแบบ (polymorphism) มดชนิดนี้มีความร่องไวกเป็นพิเศษในเวลากลางคืน (nocturnal insect) จะบริโภคอาหารหลากหลายรูปแบบ เช่น น้ำหวาน แมลงขนาดเล็ก มูลเห็ดของนก เป็นต้น พบมากตามบริเวณที่ป่าจนถึงระดับไม่เรือนยอดในพื้นที่ที่มีความชื้นค่อนข้างสูงและมีการรบกวนจากกิจกรรมของมนุษย์ต่ำ

จากการศึกษาของ Pfeiffer และ Linsenmair ในปี ค.ศ. 2001 ได้รายงานเพิ่มเติมว่า มดไม้ยักษ์จะมีพฤติกรรมครอบครองอาณาเขตและแก่งแย่งชิงระหว่างชนิดและภายในชนิด และทำหน้าที่กวาดบ้านมดไม้ยักษ์สามารถกวาดถูหรืออาหารที่หนักกว่าน้ำหนักตัวมันเองถึง 50 เท่า

ดร.อัมคณเลาะห์ กล่าวต่ออีกว่า บริเวณพื้นที่เขาคอหงส์ เป็นเขาลูกโดดและป่ารุ่นสองที่ได้รับการอนุรักษ์ไว้ภายใต้โครงการอนุรักษ์พันธุกรรมพืชอันเนื่องมาจากพระราชดำริ สมเด็จพระเทพรัตนราชสุดาฯ สยามบรมราชกุมารี (อพ.สธ.) ของมหาวิทยาลัยสงขลานครินทร์ ซึ่งจากการลงพื้นที่สำรวจ นักวิจัย มหาวิทยาลัยสงขลานครินทร์ ได้สำรวจพบมดยักษ์มีพิษในขนาดใหญ่ในพื้นที่ป่าบริเวณเขาคอหงส์บ่อยครั้ง แสดงให้เห็นว่า ถึงแม้เขาคอหงส์จะเป็นผืนป่าขนาดเล็กๆ ในเมือง แต่กลับเป็นบ้านหลังใหญ่ใต้อุคสมบูรณให้กับมดเฉพาะถิ่นชนิดนี้ได้เป็นอย่างดี

“สำหรับพิพิธภัณฑ์สถานธรรมชาติวิทยา ๕๐ พรรษา สยามบรมราชกุมารีฯ มหาวิทยาลัยสงขลานครินทร์ ได้จัดแสดงนิทรรศการเกี่ยวกับธรรมชาติวิทยา โดยเฉพาะชั้นสองของส่วนจัดแสดง มีการนำเสนอเรื่องราวเกี่ยวกับสิ่งมีชีวิตชนิดใหม่ของโลกและสิ่งมีชีวิตอีกนานาชนิดที่พบเจอบริเวณภาคใต้ของประเทศไทย ทั้งนี้ ประมวลกลางเดือนสิงหาคมนี้ ทางพิพิธภัณฑ์จะมีการจัดนิทรรศการหมุนเวียนเรื่องใหม่ เกี่ยวกับสิ่งมีชีวิตเรืองแสง (Bioluminescent) หากท่านใดสนใจเกี่ยวกับหัวข้อดังกล่าวสามารถเข้ามาชมได้” ดร.อัมคณเลาะห์ กล่าว





พิพิธภัณฑ์สถานธรรมชาติวิทยา ๕๐ พรรษา สยามบรมราชกุมารี มหาวิทยาลัยสงขลานครินทร์ เปิดให้บริการตั้งแต่
วันอังคาร – วันเสาร์ เวลา 9.00-16.00 น. เว้นวันหยุดนักขัตฤกษ์ โทร. 0-7428-8067-8 เว็บไซต์
<https://nhm.psu.ac.th/> แต่เนื่องจากสถานการณ์การแพร่ระบาดของเชื้อไวรัส COVID-19 ทางพิพิธภัณฑ์ฯ ปิดให้บริการในส่วนของนิทรรศการชั่วคราว และจะประกาศวันเปิดให้บริการอีกครั้งภายหลัง

<https://mgronline.com/south/detail/9640000040932>

หัวข้อข่าว : นักวิจัย ม.สงขลานครินทร์ สํารวจพบ “มดยักษ์ปักษ์ใต้” บริเวณเขาคอหงส์ ซึ่ป่ามีความอุดม...



ข่าวภาคใต้

Lite Version

หน้าหลัก / ภาคใต้ / ข่าวภาคใต้

นักวิจัย ม.สงขลานครินทร์ สํารวจพบ “มดยักษ์ปักษ์ใต้” บริเวณเขาคอหงส์ ซึ่ป่ามีความอุดมสมบูรณ์

เผยแพร่: 29 เม.ย. 2564 15:12 | ปรับปรุง: 29 เม.ย. 2564 15:12 | โดย: ผู้จัดการออนไลน์



ศูนย์ข่าวหาดใหญ่ - นักวิจัยมหาวิทยาลัยสงขลานครินทร์ (ม.อ.) สํารวจพบ “มดยักษ์ปักษ์ใต้” หรือ “มดไมยักษ์” บริเวณเขาคอหงส์ อ.หาดใหญ่ จ.สงขลา เชื่อตัวชีวิตป่ามีความอุดมสมบูรณ์

ดร.อัครเดช สาเมษา นักวิจัยประจำพิพิธภัณฑ์สถานธรรมชาติวิทยา ๕๐ พรรษา สยามบรมราชกุมารี มหาวิทยาลัยสงขลานครินทร์ กล่าวว่า “มดทะเลอันยักษ์ปักษ์ใต้” หรือ “มดไมยักษ์” มีชื่อสามัญ : The Giant Forest Ant, และมีชื่อวิทยาศาสตร์ : *Dinomyrmex gigas* Latreille, 1802 เป็นมดขนาดใหญ่ที่สุดในประเทศไทย (ประมาณ 20.9 มิลลิเมตร สำหรับวรรณะงาน และ 28.1 มิลลิเมตร สำหรับวรรณะทหาร) และจัดเป็นมดประจำถิ่น (native) ของภูมิภาคเอเชียอาคเนย์ มีเขตกระจายพันธุ์ในหลายประเทศ ได้แก่ มาเลเซีย อินโดนีเซีย บรูไน ฟิลิปปินส์ ในประเทศไทยพบแพร่กระจายเฉพาะในภาคใต้เท่านั้น ตั้งแต่ จ.สุราษฎร์ธานี ลงไปจนถึงสุดคาบสมุทรมลายู

“มดยักษ์ปักษ์ใต้” ลำตัวมีเอกลักษณ์เฉพาะ ส่วนหัวและส่วนอกมีสีดำ ในขณะที่บริเวณส่วนท้องมีสีน้ำตาลอมแดง มีเอว 1 ปล้องสังเกตเห็นได้ชัด มดงานมีขนาดและรูปร่างหลายรูปแบบ (polymorphism) มดชนิดนี้มีความว่องไวเป็นพิเศษในเวลากลางคืน (nocturnal insect) จะบริโภคอาหารหลากหลายรูปแบบ เช่น น้ำหวาน แมลงขนาดเล็ก มูลเหลวของนก เป็นต้น พบมากตามบริเวณพื้นป่าจนถึงระดับไม้เรือนยอดในพื้นที่ที่มีความชื้นค่อนข้างสูง และมีการรบกวนจากกิจกรรมของมนุษย์ต่ำ

จากการศึกษาของ Pfeiffer และ Linsenmair ในปี ค.ศ.2001 ได้รายงานเพิ่มเติมว่า “มดไมยักษ์” จะมีพฤติกรรมครอบครองอาณาเขต และแก่งแย่งแข่งขันระหว่างชนิดและภายในชนิด และที่น่าทึ่งกว่านี้ “มดไมยักษ์” สามารถกักตัวหรืออาหารที่หนักกว่าน้ำหนักตัวมันเองถึง 50 เท่า



ดร.อับดุลเลาะ ซาเมาะ นักวิจัยประจำพิพิธภัณฑ์สถานธรรมชาติวิทยา ๕๐ พรรษา สยามบรมราชกุมารีฯ มหาวิทยาลัยสงขลานครินทร์

ดร.อับดุลเลาะ กล่าวต่ออีกว่า บริเวณพื้นที่เขาคอหงส์ เป็นเขาลูกโดด และป่ารุ่น 2 ที่ได้รับการอนุรักษ์ไว้ ภายใต้โครงการอนุรักษ์พันธุกรรมพืชอันเนื่องมาจากพระราชดำริ สมเด็จพระเทพรัตนราชสุดาฯ สยามบรมราชกุมารี (อพ.สธ.) ของมหาวิทยาลัยสงขลานครินทร์ ซึ่งจากการลงพื้นที่สำรวจ นักวิจัยมหาวิทยาลัยสงขลานครินทร์ ได้สำรวจพบ “มดยักษ์ปีกซีโต้” ขนาดใหญ่ในพื้นที่ป่าบริเวณเขาคอหงส์บ่อยครั้ง แสดงให้เห็นว่า ถึงแม้เขาคอหงส์จะเป็นผืนป่าขนาดเล็กๆ ในเมือง แต่กลับเป็นบ้านหลังใหญ่โตที่อุดมสมบูรณ์ให้แก่ผืนดินชนิดนี้ได้เป็นอย่างดี

“สำหรับพิพิธภัณฑ์สถานธรรมชาติวิทยา ๕๐ พรรษา สยามบรมราชกุมารีฯ มหาวิทยาลัยสงขลานครินทร์ ได้จัดแสดงนิทรรศการเกี่ยวกับธรรมชาติวิทยา โดยเฉพาะชั้น 2 ของส่วนจัดแสดง มีการนำเสนอเรื่องราวเกี่ยวกับสิ่งมีชีวิตชนิดใหม่ของโลก และสิ่งมีชีวิตอีกนานาชนิดที่พบเจอบริเวณภาคใต้ของประเทศไทย ทั้งนี้ ประมาณกลางเดือนสิงหาคมนี้ ทางพิพิธภัณฑ์จะมีการจัดนิทรรศการหมุนเวียนเรื่องใหม่ เกี่ยวกับสิ่งมีชีวิตเรืองแสง (Bioluminescent) หากท่านใดสนใจเกี่ยวกับหัวข้อดังกล่าวสามารถเข้ามาชมได้” ดร.อับดุลเลาะ กล่าว

พิพิธภัณฑ์สถานธรรมชาติวิทยา ๕๐ พรรษา สยามบรมราชกุมารีฯ มหาวิทยาลัยสงขลานครินทร์ เปิดให้บริการตั้งแต่วันอังคาร-วันเสาร์ เวลา 09.00-16.00 น. เว้นวันหยุดนักขัตฤกษ์ โทร.0-7428-8067-8 เว็บไซต์ <https://nhm.psu.ac.th/> แต่เนื่องจากสถานการณ์การแพร่ระบาดของเชื้อไวรัส COVID-19 ทางพิพิธภัณฑ์ฯ ปิดให้บริการในส่วนของนิทรรศการชั่วคราว และจะประกาศวันเปิดให้บริการอีกครั้งภายหลัง



<https://www.siamfocustime.com/118201/>

หัวข้อข่าว : นักวิจัย ม.สงขลานครินทร์ สํารวจพบ “มดยักษ์ปีกช้ใต้หรือมดไม้ยักษ์” บริเวณเขาคอหงส์ ซึ่...



นักวิจัย ม.สงขลานครินทร์ สํารวจพบ “มดยักษ์ปีกช้ใต้หรือมดไม้ยักษ์” บริเวณเขาคอหงส์ ซึ่ปามีความอุดมสมบูรณ์

29/04/2021 admin



Post Views: 88

นักวิจัย ม.สงขลานครินทร์ สํารวจพบ “มดยักษ์ปีกช้ใต้หรือมดไม้ยักษ์” บริเวณเขาคอหงส์ ซึ่ปามีความอุดมสมบูรณ์



ดร.อัมคณเลาะห์ ซาเมาะ นักวิจัย ประจำพิพิธภัณฑ์สถานธรรมชาติวิทยา ๕๐ พรรษา สยามบรมราชกุมารี มหาวิทยาลัยสงขลานครินทร์ กล่าวว่ามีมดตะลันยักษ์ปีกงัดหรือมดไม้ยักษ์ มีชื่อสามัญ : The Giant Forest Ant, และมีชื่อวิทยาศาสตร์ : *Dinomyrmex gigas* Latreille, 1802 เป็นมดขนาดใหญ่ที่สุดในประเทศไทย (ประมาณ 20.9 มิลลิเมตร สำหรับวรรณะงาน และ 28.1 มิลลิเมตร สำหรับวรรณะทหาร) และจัดเป็นมดประจำถิ่น (native) ของภูมิภาคเอเชียอาคเนย์ มีเขตกระจายพันธุ์ในหลายประเทศ ได้แก่ มาเลเซีย อินโดนีเซีย บรูไน ฟิลิปปินส์ ในประเทศไทยพบแพร่กระจายเฉพาะในภาคใต้เท่านั้น ตั้งแต่จังหวัดสุราษฎร์ธานีลงไปจนถึงสุดคาบสมุทรมลายู



มดยักษ์ปีกงัด ตัวตัวมีเอกลักษณ์เฉพาะ ส่วนหัวและส่วนอกมีสีดำ ในขณะที่บริเวณส่วนท้องมีสีน้ำตาลอมแดง มีเอว 1 ปล้องสังเกตเห็นได้ชัด มดงานมีขนาดและรูปร่างหลายรูปแบบ (polymorphism) มดชนิดนี้มีความว่องไวเป็นพิเศษในเวลากลางคืน (nocturnal insect) จะบริโภคอาหารหลากหลายรูปแบบ เช่น น้ำหวาน แมลงขนาดเล็ก มูลเหลวของนก เป็นต้น พบมากตามบริเวณพื้นป่าจนถึงระดับไม่เรือนยอดในพื้นที่ที่มีความชื้นค่อนข้างสูงและมีการรบกวนจากกิจกรรมของมนุษย์ต่ำ

จากการศึกษาของ Pfeiffer และ Linsenmair ในปี ค.ศ. 2001 ได้รายงานเพิ่มเติมว่า มดไม้ยักษ์จะมีพฤติกรรมครอบครองอาณาเขตและแก่งแย่งแข่งขันระหว่างชนิดและภายในชนิด และที่น่าทึ่งกว่านี้มดไม้ยักษ์สามารถยกวัตถุหรืออาหารที่หนักกว่าน้ำหนักตัวมันเองถึง 50 เท่า



ดร.อัมดุลเลาะ กล้าวตอฮักวา บริเวณพื้นที่เขาคอหงส์ เป็นเขาลูกโดดและป่ารุ่นสองที่ได้รับการอนุรักษ์ไว้ภายใต้โครงการอนุรักษ์พันธุกรรมพืชอันเนื่องมาจากพระราชดำริ สมเด็จพระเทพรัตนราชสุดาฯ สยามบรมราชกุมารี (อพ.สธ.) ของมหาวิทยาลัยสงขลานครินทร์ ซึ่งจากการลงพื้นที่สำรวจ นักวิจัย มหาวิทยาลัยสงขลานครินทร์ ได้สำรวจพบมดยักษ์ยักษ์ได้ขนาดใหญ่ในพื้นที่ป่าบริเวณเขาคอหงส์บ่อยครั้ง แสดงให้เห็นว่า ถึงแม้เขาคอหงส์จะเป็นผืนป่าขนาดเล็กๆ ในเมือง แต่กลับเป็นบ้านหลังใหญ่โตที่อุดมสมบูรณ์ให้กับมดเฉพาะถิ่นชนิดนี้ได้เป็นอย่างดี



“สำหรับพิพิธภัณฑ์สถานธรรมชาติวิทยา ๕๐ พรรษา สยามบรมราชกุมารี มหาวิทยาลัยสงขลานครินทร์ ได้จัดแสดงนิทรรศการเกี่ยวกับธรรมชาติวิทยา โดยเฉพาะชั้นสองของส่วนจัดแสดง มีการนำเสนอเรื่องราวเกี่ยวกับสิ่งมีชีวิตชนิดใหม่ของโลกและสิ่งมีชีวิตถิ่นานาชนิดที่พบเจอบริเวณภาคใต้ของประเทศไทย ทั้งนี้ ประมาณกลางเดือนสิงหาคมนี้ ทางพิพิธภัณฑ์จะมีการจัดนิทรรศการหมุนเวียนเรื่องใหม่เกี่ยวกับสิ่งมีชีวิตเรืองแสง (Bioluminescent) หากท่านใดสนใจเกี่ยวกับหัวข้อดังกล่าวสามารถเข้ามาชมได้” ดร.อัมดุลเลาะ กล้าว



พิพิธภัณฑ์สถานธรรมชาติวิทยา ๕๐ พรรษา สยามบรมราชกุมารี มหาวิทยาลัยสงขลานครินทร์ เปิดให้บริการตั้งแต่วันอังคาร - วันเสาร์ เวลา 9.00-16.00 น. เว้นวันหยุดนักขัตฤกษ์ โทร. 0-7428-8067-8 เว็บไซต์ <https://nhm.psu.ac.th/> แต่เนื่องจากสถานการณ์การแพร่ระบาดของเชื้อไวรัส COVID-19 ทางพิพิธภัณฑ์ฯ ปิดให้บริการในส่วนของนิทรรศการชั่วคราว และจะประกาศวันเปิดให้บริการอีกครั้งภายหลัง

<https://www.thaisaeree.news/140449/>

หัวข้อข่าว : นักวิจัย ม.สงขลานครินทร์ สํารวจพบ “มดยักษ์ปีกษ์ใต้หรือมดไม้ยักษ์” บริเวณเขาคอหงส์ ซึ่...



นักวิจัย ม.สงขลานครินทร์ สํารวจพบ “มดยักษ์ปีกษ์ใต้หรือมดไม้ยักษ์” บริเวณเขาคอหงส์ ซึ่ป่ามีความอุดมสมบูรณ์

นักวิจัย ม.สงขลานครินทร์ สํารวจพบ
“มดทะเลานยักษ์ปีกษ์ใต้หรือมดไม้ยักษ์”
บริเวณเขาคอหงส์ ซึ่ป่ามีความอุดมสมบูรณ์

 มหาวิทยาลัย
สงขลานครินทร์

 15

 www.psu.ac.th  @psuconnect

นักวิจัย ม.สงขลานครินทร์ สืบค้นพบ “มดยักษ์ปีกงัดใต้หรือมดไม้ยักษ์” บริเวณเขาคอหงส์ ซ้ำป่ามีความอุดมสมบูรณ์



ดร.อัมมฤตยา ชามะเนะ นักวิจัย ประจำพิพิธภัณฑ์สถานธรรมชาติวิทยา ๕๐ พรรษา สยามบรมราชกุมารีฯ มหาวิทยาลัย สงขลานครินทร์ กล่าวว่า มดตะลันยักษ์ปีกงัดใต้หรือมดไม้ยักษ์ มีชื่อสามัญ : The Giant Forest Ant, และมีชื่อ วิทยาศาสตร์ : *Dinomyrmex gigas* Latreille, 1802 เป็นมดขนาดใหญ่ที่สุดในประเทศไทย (ประมาณ 20.9 มิลลิเมตร สำหรับบวรวงงาน และ 28.1 มิลลิเมตร สำหรับบวรวงทหาร) และจัดเป็นมดประจำถิ่น (native) ของ ภูมิภาคเอเชียอาคเนย์ มีเขตกระจายพันธุ์ในหลายประเทศ ได้แก่ มาเลเซีย อินโดนีเซีย บรูไน ฟิลิปปินส์ ในประเทศไทย พบแพร่กระจายเฉพาะในภาคใต้เท่านั้น ตั้งแต่จังหวัดสุราษฎร์ธานีลงไปจนถึงคาบสมุทรมลายู



มดยักษ์ปีกงัดใต้ ลำตัวมีเอกลักษณ์เฉพาะ ส่วนหัวและส่วนอกมีสีดำ ในขณะที่บริเวณส่วนท้องมีสีน้ำตาลอมแดง มีเอว 1 ปล้องสังเกตเห็นได้ชัด มดงานมีขนาดและรูปร่างหลายรูปแบบ (polymorphism) มดชนิดนี้มีความว่องไวเป็นพิเศษในเวลากลางคืน (nocturnal insect) จะบริโภคอาหารหลากหลายรูปแบบ เช่น น้ำหวาน แมลงขนาดเล็ก มูล เหลวของนก เป็นต้น พบมากตามบริเวณพื้นป่าจนถึงระดับไม้เรือนยอดในพื้นที่ที่มีความชื้นค่อนข้างสูงและมีการ รบกวนจากกิจกรรมของมนุษย์ต่ำ

จากการศึกษาของ Pfeiffer และ Linsenmair ในปี ค.ศ. 2001 ได้รายงานเพิ่มเติมว่า มดไม้ยักษ์จะมีพฤติกรรม ครอบครองอาณาเขตและแก่งแย่งแข่งขันระหว่างชนิดและภายในชนิด และที่น่าทึ่งกว่านี้มดไม้ยักษ์สามารถยกวัตถุ หรืออาหารที่หนักกว่าน้ำหนักตัวมันเองถึง 50 เท่า



ดร.อัมตลเสาะ กล่าวอีกว่า บริเวณพื้นที่เขาคองหงษ์ เป็นเขาลูกโดดและป่าโปร่งที่ได้รับการอนุรักษ์ไว้ภายใต้โครงการอนุรักษ์พันธุกรรมพืชอันเนื่องมาจากพระราชดำริ สมเด็จพระเทพรัตนราชสุดาฯ สยามบรมราชกุมารี (อพ.สธ.) ของมหาวิทยาลัยสงขลานครินทร์ ซึ่งจากการลงพื้นที่สำรวจ นักวิจัย มหาวิทยาลัยสงขลานครินทร์ ได้สำรวจพบมดยักษ์ปีกยี่ได้ขนาดใหญ่ในพื้นที่ป่าบริเวณเขาคองหงษ์บ่อยครั้ง แสดงให้เห็นว่า ถึงแม้เขาคองหงษ์จะเป็นผืนป่าขนาดเล็ก ในเมือง แต่กลับเป็นบ้านหลังใหญ่โคกที่อุดมสมบูรณ์ให้กับมดเฉพาะถิ่นชนิดนี้ได้เป็นอย่างดี



"สำหรับพิพิธภัณฑ์สถานธรรมชาติวิทยา ๕๐ พรรษา สยามบรมราชกุมารีฯ มหาวิทยาลัยสงขลานครินทร์ ได้จัดแสดงนิทรรศการเกี่ยวกับธรรมชาติวิทยา โดยเฉพาะชิ้นส่วนของส่วนจัดแสดง มีการนำเสนอเรื่องราวเกี่ยวกับสิ่งมีชีวิตชนิดใหม่ของโลกและสิ่งมีชีวิตถิ่นกำเนิดที่พบเจอบริเวณภาคใต้ของประเทศไทย ทั้งนี้ ประเมินกลางเดือนสิงหาคมนี้ ทางพิพิธภัณฑ์จะมีการจัดนิทรรศการหมุนเวียนเรื่องใหม่ เกี่ยวกับสิ่งมีชีวิตเรืองแสง (Bioluminescent) หากท่านใดสนใจเกี่ยวกับหัวข้อดังกล่าวสามารถเข้ามาชมได้" ดร.อัมตลเสาะ กล่าว



พิพิธภัณฑ์สถานธรรมชาตวิทยา ๕๐ พรรษา สยามบรมราชกุมารีฯ มหาวิทยาลัยสงขลานครินทร์ เปิดให้บริการตั้งแต่ วันอังคาร - วันเสาร์ เวลา 9.00-16.00 น. เว้นวันหยุดนักขัตฤกษ์ โทร. 0-7428-8067-8 เว็บไซต์

<https://Nhm.Psu.Ac.Th/> แต่เนื่องจากสถานการณ์การแพร่ระบาดของเชื้อไวรัส COVID-19 ทางพิพิธภัณฑ์ฯ

จึงปิดให้บริการในส่วนของนิทรรศการชั่วคราว และจะประกาศวันเปิดให้บริการอีกครั้งภายหลัง

<https://www.facebook.com/461224783890690/posts/4238839539462510/>

หัวข้อข่าว : นักวิจัย ม.สงขลานครินทร์ สํารวจพบ “มดยักษ์ปีกช้ใต้หรือมดไม้ยักษ์” บริเวณเขาคอหงส์ ชี...



ไทยเสรีนิวส์

29 เมษายน · 🌐



นักวิจัย ม.สงขลานครินทร์ สํารวจพบ “มดยักษ์ปีกช้ใต้หรือมดไม้ยักษ์” บริเวณเขาคอหงส์ ชีป่า มีความอุดมสมบูรณ์



นักวิจัย ม.สงขลานครินทร์ สํารวจพบ



THAISAREE.NEWS

นักวิจัย ม.สงขลานครินทร์ สํารวจพบ “มดยักษ์ปีกช้ใต้หรือมดไม้ยักษ์” บริเวณเขาคอหงส์ ชีป่า

<https://www.chiangmainews.co.th/page/archives/1650026/>

หัวข้อข่าว : นักวิจัย ม.สงขลานครินทร์ สัมภาษณ์ “มดยักษ์ปีกซีใต้หรือมดไม้ยักษ์” บริเวณเขาคอหงส์ ซึ่...

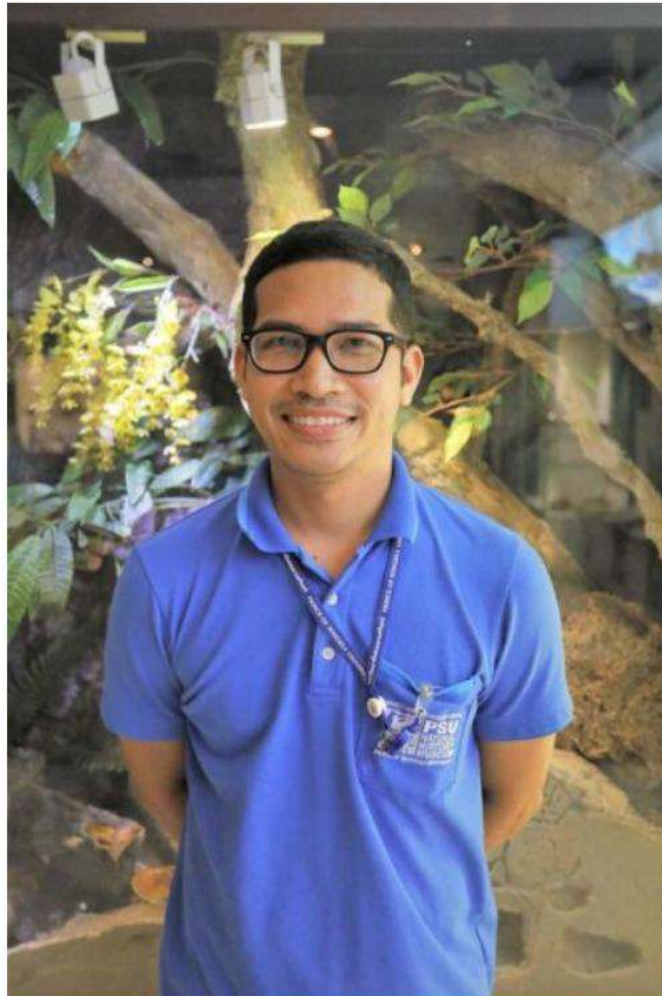
หนังสือพิมพ์รายวัน
เพื่อชาวเหนือ
CHIANG MAI NEWS &
เชียงใหม่นิวส์

นักวิจัย ม.สงขลานครินทร์ สัมภาษณ์ “มดยักษ์ปีกซีใต้หรือมดไม้ยักษ์” บริเวณเขาคอหงส์ ซึ่ป่ามีความอุดมสมบูรณ์

29 เม.ย. 64



ดร.อับดุลเลาะ ซาเมาะ นักวิจัย ประจำพิพิธภัณฑ์สถานธรรมชาติวิทยา ๕๐ พรรษา สยามบรมราชกุมารี มหาวิทยาลัยสงขลานครินทร์ กล่าวว่า มดตะลันยักษ์ปีกขี้ไต้หรือมดไม้ยักษ์ มีชื่อสามัญ : The Giant Forest Ant, และมีชื่อวิทยาศาสตร์ : *Dinomyrmex gigas* Latreille, 1802 เป็นมดขนาดใหญ่ที่สุดในประเทศไทย (ประมาณ 20.9 มิลลิเมตร สำหรับวรรณะงาน และ 28.1 มิลลิเมตร สำหรับวรรณะทหาร) และจัดเป็นมดประจำถิ่น (native) ของภูมิภาคเอเชียอาคเนย์ มีเขตกระจายพันธุ์ในหลายประเทศ ได้แก่ มาเลเซีย อินโดนีเซีย บรูไน ฟิลิปปินส์ ในประเทศไทยพบแพร่กระจายเฉพาะในภาคใต้เท่านั้น ตั้งแต่จังหวัดสุราษฎร์ธานีลงไปจนถึงสุดคาบสมุทรมาลายู



ดร.อับดุลเลาะ ซาเมาะ

มดยักษ์ปีกขี้ไต้ ลำตัวมีเอกลักษณ์เฉพาะ ส่วนหัวและส่วนอกมีสีดำ ในขณะที่บริเวณส่วนท้องมีสีน้ำตาลอมแดง มีเอว 1 ปล้องสังเกตเห็นได้ชัด มดงานมีขนาดและรูปร่างหลายรูปแบบ (polymorphism) มดชนิดนี้มีความหวังไวเป็นพิเศษ ในเวลากลางคืน (nocturnal insect) จะบริโภคอาหารหลากหลายรูปแบบ เช่น น้ำหวาน แมลงขนาดเล็ก มูลเหลวของนก เป็นต้น พบมากตามบริเวณพื้นป่าจนถึงระดับไม้เรือนยอดในพื้นที่ที่มีความชื้นค่อนข้างสูงและมีการรบกวนจากกิจกรรมของมนุษย์ต่ำ จากการศึกษาของ Pfeiffer และ Linsenmair ในปี ค.ศ. 2001 ได้รายงานเพิ่มเติมว่า มดไม้ยักษ์ จะมีพฤติกรรมครอบครองอาณาเขตและแก่งแย่งแข่งขันระหว่างชนิดและภายในชนิด และที่น่าทึ่งกว่านั้นมดไม้ยักษ์สามารถยกวัตถุหรืออาหารที่หนักกว่าน้ำหนักตัวมันเองถึง 50 เท่า



นักวิจัย ม.สงขลานครินทร์ สํารวจพบ
“มดทะเลานยักษ์ปีกขั้ไต้หรือมดไม้ยักษ์”
บริเวณเขาคอหงส์ ซึ่ป่ามีความอุดมสมบูรณ์



www.psu.ac.th [facebook.com/psuconnect](https://www.facebook.com/psuconnect) [youtube.com/psuconnect](https://www.youtube.com/psuconnect) [instagram.com/psuconnect](https://www.instagram.com/psuconnect) [tiktok.com/psuconnect](https://www.tiktok.com/psuconnect) [linkedin.com/psuconnect](https://www.linkedin.com/psuconnect)

ดร.อัฒลเสาะ กล่าวต่อกัว่า บริเวณพื้นที่เขาคอหงส์ เป็นเขาลูกโดดและป่ารุ่นสองที่ไ้รับการอนุรักษ์ไว้ภายใต้โครงการอนุรักษ์พันธุกรรมพืชอันเนื่องมาจากพระราชดำริ สมเด็จพระเทพรัตนราชสุดาฯ สยามบรมราชกุมารี (อพ.สธ.) ของมหาวิทยาลัยสงขลานครินทร์ ซึ่งจากการลงพื้นที่สำรวจ นักวิจัย มหาวิทยาลัยสงขลานครินทร์ ได้สำรวจพบมดยักษ์ปีกขั้ไต้ขนาดใหญ่ในพื้นที่ป่าบริเวณเขาคอหงส์บ่อยครั้ง แสดงให้เห็นว่า ถึงแม้เขาคอหงส์จะเป็นผืนป่าขนาดเล็กๆ ในเมือง แต่กลับเป็นบ้านหลังใหญ่ใ้ดุดมสมบูรณ์ใ้กับมดเฉพาะถิ่นชนิดนี้ไ้เป็นอย่างดี



“สำหรับพิพิธภัณฑ์สถานธรรมชาติวิทยา ๕๐ พรรษา สยามบรมราชกุมารีฯ มหาวิทยาลัยสงขลานครินทร์ ได้จัดแสดงนิทรรศการเกี่ยวกับธรรมชาติวิทยา โดยเฉพาะชั้นสองของส่วนจัดแสดง มีการนำเสนอเรื่องราวเกี่ยวกับสิ่งมีชีวิตชนิดใหม่ของโลกและสิ่งมีชีวิตอีกนานาชนิดที่พบเจอบริเวณภาคใต้ของประเทศไทย ทั้งนี้ ประมาณกลางเดือนสิงหาคมนี้ ทางพิพิธภัณฑ์จะมีการจัดนิทรรศการหมุนเวียนเรื่องใหม่ เกี่ยวกับสิ่งมีชีวิตเรืองแสง (Bioluminescent) หากท่านใดสนใจเกี่ยวกับหัวข้อดังกล่าวสามารถเข้ามาชมได้” ดร.อัฒลเสาะ กล่าว



พิพิธภัณฑ์สถานธรรมชาติวิทยา ๕๐ พรรษา สยามบรมราชกุมารี มหาวิทยาลัยสงขลานครินทร์ เปิดให้บริการตั้งแต่
วันอังคาร - วันเสาร์ เวลา 9.00-16.00 น. เว้นวันหยุดนักขัตฤกษ์ โทร. 0-7428-8067-8 เว็บไซต์
<https://nhm.psu.ac.th/>

แต่เนื่องจากสถานการณ์การแพร่ระบาดของเชื้อไวรัส COVID-19 ทางพิพิธภัณฑ์ฯ ปิดให้บริการในส่วนของ
นิทรรศการชั่วคราว และจะประกาศวันเปิดให้บริการอีกครั้งภายหลัง



<https://www.khaothaitoday.com/133331/>

หัวข้อข่าว : นักวิจัย ม.สงขลานครินทร์ สํารวจพบ “มดยักษ์ปีกษัใต้หรือมดไม้ยักษ์” บริเวณเขาคอหงส์ชี้...



นักวิจัย ม.สงขลานครินทร์ สํารวจพบ
“มดทะเลานยักษ์ปีกษัใต้หรือมดไม้ยักษ์”
บริเวณเขาคอหงส์ ชีป่ามีความอุดมสมบูรณ์

www.psu.ac.th @psuconnect

ข่าวใหม่

นักวิจัย ม.สงขลา
นครินทร์ สํารวจพบ “มด
ยักษ์ปีกษัใต้หรือมดไม้
ยักษ์” บริเวณเขาคอหงส์
ชีป่ามีความอุดมสมบูรณ์

admin · 29/04/2021 · 1 min read

นักวิจัย ม.สงขลานครินทร์ สํารวจพบ "มดยักษ์มีพิษใต้หรือมดไมยักษ์" บริเวณเขาคลองสี่ ซึ่งมีความอุดมสมบูรณ์



ดร.อัมฉลলেখ ขาเมฆ นักวิจัย ประจำพิพิธภัณฑ์สถานธรรมชาติวิทยา ๔๐ พรรษา สยามบรมราชกุมารี มหาวิทยาลัยสงขลานครินทร์ กล่าวว่า มดทะเลานยักษ์มีพิษใต้หรือมดไมยักษ์ มีชื่อสามัญ : The Giant Forest Ant, และมีชื่อวิทยาศาสตร์ : *Dinomyrmex gigas* Latreille, 1802 เป็นมดขนาดใหญ่ที่สุดในประเทศไทย (ประมาณ 20.9 มิลลิเมตร สำหรับวรรณะงาน และ 28.1 มิลลิเมตร สำหรับวรรณะทหาร) และจัดเป็นมดประจำถิ่น (native) ของภูมิภาคเอเชียอาคเนย์ มีเขตกระจายพันธุ์ในหลายประเทศ ได้แก่ มาเลเซีย อินโดนีเซีย บรูไน ฟิลิปปินส์ ในประเทศไทยพบแพร่กระจายเฉพาะในภาคใต้เท่านั้น ตั้งแต่จังหวัดสุราษฎร์ธานีลงไปจนถึงสุดคาบสมุทรมาลายู



มดยักษ์มีพิษใต้ ลำตัวมีเอกลักษณ์เฉพาะ ส่วนหัวและส่วนอกมีสีดำ ในขณะที่บริเวณส่วนท้องมีสีน้ำตาลอมแดง มีเอา 1 ปล้องสังเกตเห็นได้ชัด มดงานมีขนาดและรูปร่างหลายรูปแบบ (polymorphism) มดชนิดนี้มีความว่องไวเป็นพิเศษในเวลากลางคืน (nocturnal insect) จะบริโภคอาหารหลากหลายรูปแบบ เม่น น้ำหวาน แมลงขนาดเล็ก มูลเหลวของนก เป็นต้น พบมากตามบริเวณพื้นป่าจนถึงระดับไม้เรือนยอดในพื้นที่ที่มีความชื้นค่อนข้างสูงและมีการรบกวนจากกิจกรรมของมนุษย์ต่ำ จากการศึกษาของ Pfeiffer และ Linsenmair ในปี ค.ศ. 2001 ได้รายงานเพิ่มเติมว่า มดไมยักษ์จะมีพฤติกรรมครอบครองอาณาเขตและแก่งแย่งแข่งขันระหว่างชนิดและภายในชนิด และที่นําทิ้งกว่ามดไมยักษ์สามารถกัดหรืออาหารที่หนักกว่าน้ำหนักตัวมันเองถึง 50 เท่า



ดร.อัมฉลเลาฯ กล่าวต่ออีกว่า บริเวณพื้นที่เขาคอหงส์ เป็นเขาลูกโดดและป่ารุ่นสองที่ได้รับการอนุรักษ์ไว้ภายใต้โครงการอนุรักษ์พันธุกรรมพืชอันเนื่องมาจากพระราชดำริ สมเด็จพระเทพรัตนราชสุดาฯ สยามบรมราชกุมารี (อพ.สธ.) ของมหาวิทยาลัยสงขลานครินทร์ ซึ่งจากการลงพื้นที่สำรวจ นักวิจัย มหาวิทยาลัยสงขลานครินทร์ ได้สำรวจพบมดยักษ์ยักษ์ไต้ขนาดใหญ่ในพื้นที่ป่าบริเวณเขาคอหงส์บ่อยครั้ง แสดงให้เห็นว่า ถึงแม้เขาคอหงส์จะเป็นผืนป่าขนาดเล็กๆ ในเมือง แต่กลับเป็นบ้านหลังใหญ่ใต้อุโมงค์สมมูรณให้กับมดเฉพาะถิ่นชนิดนี้ได้เป็นอย่างดี



“สำหรับพิพิธภัณฑ์สถานธรรมชาติวิทยา ๕๐ พรรษา สยามบรมราชกุมารี มหาวิทยาลัยสงขลานครินทร์ ได้จัดแสดงนิทรรศการเกี่ยวกับธรรมชาติวิทยา โดยเฉพาะชั้นสองของส่วนจัดแสดง มีการนำเสนอเรื่องราวเกี่ยวกับสิ่งมีชีวิตชนิดใหม่ของโลกและสิ่งมีชีวิตอีกนานาชนิดที่พบเจอบริเวณภาคใต้ของประเทศไทย ทั้งนี้ ประมาณกลางเดือนสิงหาคมนี้ ทางพิพิธภัณฑ์จะมีการจัดนิทรรศการหมุนเวียนเรื่องใหม่ เกี่ยวกับสิ่งมีชีวิตเรืองแสง (Bioluminescent) หากท่านใดสนใจเกี่ยวกับหัวข้อดังกล่าวสามารถเข้ามาชมได้” ดร.อัมฉลเลาฯ กล่าว



พิพิธภัณฑ์สถานธรรมชาติวิทยา ๕๐ พรรษา สยามบรมราชกุมารี มหาวิทยาลัยสงขลานครินทร์ เปิดให้บริการตั้งแต่วันอังคาร – วันเสาร์ เวลา 9.00-16.00 น. วันวันหยุดนักขัตฤกษ์ โทร. 0-7428-8067-8 เว็บไซต์ <https://nhm.psu.ac.th/> แต่เนื่องจากสถานการณ์การแพร่ระบาดของเชื้อไวรัส COVID-19 ทางพิพิธภัณฑ์ฯ ปิดให้บริการในส่วนของนิทรรศการชั่วคราว และจะประกาศวันเปิดให้บริการอีกครั้งภายหลัง

<http://ktslive.com/?p=63165>

หัวข้อข่าว : นักวิจัย ม.อ. สำรวจพบ “มดยักษ์ปีกงัดได้หรือมดไม้ยักษ์” บริเวณเขาคอหงส์ ชีป่ามีความอุดมสม...



นักวิจัย ม.อ. สำรวจพบ “มดยักษ์ปีกงัดได้หรือมดไม้ยักษ์” บริเวณเขาคอหงส์ ชีป่ามีความอุดมสมบูรณ์

f SHARE t TWEET p SHARE e EMAIL c COMMENTS



นักวิจัย ม.สงขลานครินทร์ สำรวจพบ



ดร.อัมมดลเสาะ ชานาเกะ นักวิจัย ประจำพิพิธภัณฑสถานธรรมชาติวิทยา 50 พรรษา สยามบรมราชกุมารี มหาวิทยาลัยสงขลานครินทร์ กล่าวว่ มดตะลวยยักษ์ปีกงัดได้หรือมดไม้ยักษ์ มีชื่อสามัญ : The Giant Forest Ant , และมีชื่อวิทยาศาสตร์ : *Dinomyrmex gigas* Latreille , 1802 เป็นมดขนาดใหญ่ที่สุดในประเทศไทย (ประมาณ 20.9 มิลลิเมตร สำหรับวรรณะงาน และ 28.1 มิลลิเมตร สำหรับวรรณะทหาร) และจัดเป็นมดประจำถิ่น (Native) ของภูมิภาคเอเชียอาคเนย์ มีเขตกระจายพันธุ์ในหลายประเทศ ได้แก่ มาเลเซีย อินโดนีเซีย บรูไน ฟิลิปปินส์ ในประเทศไทยพบแพร่กระจายเฉพาะในภาคใต้เท่านั้น ตั้งแต่จังหวัดสุราษฎร์ธานีไปจนถึงสุดคาบสมุทรหมลายู

มดยักษ์ปีกงัดได้ ลำตัวมีเอกลักษณ์เฉพาะ ส่วนหัวและส่วนอกมีสีดำ ในขณะที่บริเวณส่วนท้องมีสีน้ำตาลอมแดง มีแวว 1 ปล้องสังเกตเห็นได้ชัด มดงานมีขนาดและรูปร่างหลายรูปแบบ (Polymorphism) มดชนิดนี้มีความร่องไวมินพิเศษในเวลากลางคืน (Nocturnal Insect) จะบริโภคอาหารหลากหลายรูปแบบ เช่น น้ำหวาน แมลงขนาดเล็ก มูลเหลวของนก เป็นต้น พบมากตามบริเวณพื้นที่ป่าจนถึงระดับไม่เรือนยอดในพื้นที่ที่มีความชื้นค่อนข้างสูงและมีการกวนจากกิจกรรมของมนุษย์ต่ำ

จากการศึกษาของ Pfeiffer และ Linsenmair ในปี ค.ศ.2001 ได้รายงานเพิ่มเติมว่า มดไม้ยักษ์จะมีพฤติกรรมครอบครองอาณาเขตแดนกันอย่างแข็งขันระหว่างชนิดและภายในชนิด และที่ป่าที่กว่านั้นมดไม้ยักษ์สามารถยกรัง หรืออาหารที่หนักกว่าน้ำหนักตัวมันเองถึง 50 เท่า

ดร.อัมมดลเสาะ ชานาเกะ กล่าวต่ออีกว่า บริเวณพื้นที่เขาคอหงส์ เป็นเขาลูกโดดและป่าดิบสองที่ได้รับการอนุรักษ์ไว้ภายใต้โครงการอนุรักษ์พันธุกรรมพืช อันเนื่องมาจากพระราชดำริ สมเด็จพระเทพรัตนราชสุดาฯ สยามบรมราชกุมารี (อพ.สธ.) ของมหาวิทยาลัยสงขลานครินทร์ ซึ่งจากการลงพื้นที่สำรวจ นักวิจัยมหาวิทยาลัยสงขลานครินทร์ ได้สำรวจพบมดยักษ์ปีกงัดได้ขนาดใหญ่ในพื้นที่ป่าบริเวณเขาคอหงส์บ่อยครั้ง และแสดงให้เห็นว่าถึงแม้เขาคอหงส์จะเป็นพื้นที่ขนาดเล็ก ๆ ในเมือง แต่กลับเป็นป่าหลังใหญ่ที่อุดมสมบูรณ์ให้กับมดเฉพาะถิ่นชนิดนี้ได้เป็นอย่างดี

“...สำหรับพิพิธภัณฑสถานธรรมชาติวิทยา 50 พรรษา สยามบรมราชกุมารี มหาวิทยาลัยสงขลานครินทร์ ได้จัดแสดงนิทรรศการเกี่ยวกับธรรมชาติวิทยา โดยเฉพาะนิทรรศการของส่วนจัดแสดง มีการนำเสนอเรื่องราวเกี่ยวกับสิ่งมีชีวิตชนิดใหม่ของโลกและสิ่งมีชีวิตถิ่นานาชาติที่พบเจอบริเวณภาคใต้ของประเทศไทย ทั้งนี้ ประชาชนกลางเดือนสิงหาคมนี้ ทางพิพิธภัณฑสถานจะมีการจัดนิทรรศการหมุนเวียนเรื่องใหม่ เกี่ยวกับสิ่งมีชีวิตเรืองแสง (Bioluminescent) หากท่านใดสนใจเกี่ยวกับหัวมดดังกล่าวสามารถเข้ามาชมได้...”

พิพิธภัณฑสถานธรรมชาติวิทยา 50 พรรษา สยามบรมราชกุมารี มหาวิทยาลัยสงขลานครินทร์ เปิดให้บริการตั้งแต่วันอังคาร ถึงวันเสาร์ เวลา 09.00-16.00 น. เว้นวันหยุดนักขัตฤกษ์ โทร.0-7428-8067-8 เว็บไซต์ <https://nhm.psu.ac.th/> แต่เนื่องจากสถานการณ์การแพร่ระบาดของเชื้อไวรัส COVID-19 ทางพิพิธภัณฑสถานฯ เปิดให้บริการในส่วนของนิทรรศการชั่วคราว และจะประกาศวันเปิดให้บริการอีกครั้งภายหลัง

https://1th.me/sqsV3

หัวข้อข่าว : ม.อ. สํารวจพบ “มดยักษ์ปีกช้ได้หรือมดไม้ยั้กช้” บริเวณเขาคอหงส์

ไทยแหลมทองออนไลน์

ม.อ. สํารวจพบ “มดยักษ์ปีกช้ได้หรือมดไม้ยั้กช้” บริเวณเขาคอหงส์

หมวดหมู่ : สงขลา, ทวีป, การศึกษา,

โพสเมื่อ : 1 ธ.ค. 2564, 14:47 น. อ่าน : 133

มหาวิทยาลัยสงขลานครินทร์ - อพ.สร. - มดสถานะยักษ์ปีกช้ได้ - มดไม้ยั้กช้



Share Tweet Share Email Share

ดร.อับดุลเลาะ ซาเมาะ นักวิจัย ประจำพิพิธภัณฑสถานธรรมชาติวิทยา 50 พรรษา สยามบรมราชกุมารี มหาวิทยาลัยสงขลานครินทร์ กล่าวว่า มดสถานะยักษ์ปีกช้ได้หรือมดไม้ยั้กช้ มีชื่อสามัญ : The Giant Forest Ant, และมีชื่อวิทยาศาสตร์ : *Dinomyrmex gigas* Latreille, 1802 เป็นมดขนาดใหญ่ที่สุดในประเทศไทย (ประมาณ 20.9 มิลลิเมตร สำหรับวรรณะงาน และ 28.1 มิลลิเมตร สำหรับวรรณะทหาร) และจัดเป็นมดประจำถิ่น (native) ของภูมิภาคเอเชียอาคเนย์ มีเขตกระจายพันธุ์ในหลายประเทศ ได้แก่ มาเลเซีย อินโดนีเซีย บรูไน ฟิลิปปินส์ ในประเทศไทยพบแพร่กระจายเฉพาะในภาคใต้เท่านั้น ตั้งแต่จังหวัดสุราษฎร์ธานีลงไปจนถึงสุดคาบสมุทรมาลายู

มดยักษ์ปีกช้ได้ ลำตัวมีเอกลักษณ์เฉพาะ ส่วนหัวและส่วนอกมีสีดำ ในขณะที่บริเวณส่วนท้องมีสีน้ำตาลอมแดง มีเอว 1 ปล้องสังเกตเห็นได้ชัด มดงานมีขนาดและรูปร่างหลายรูปแบบ (polymorphism) มดชนิดนี้มีความว่องไวเป็นพิเศษในเวลากลางคืน (nocturnal insect) จะบริโภคอาหารหลากหลายรูปแบบ เช่น น้ำหวาน แมลงขนาดเล็ก มูลเหลวของนก เป็นต้น พบมากตามบริเวณพื้นป่าจนถึงระดับไม้เรือนยอดในพื้นที่ที่มีความชื้นค่อนข้างสูงและมีการรบกวนจากกิจกรรมของมนุษย์ต่ำ

จากการศึกษาของ Pfeiffer และ Linsenmair ในปี ค.ศ.2001 ได้รายงานเพิ่มเติมว่า มดไม้ยั้กช้จะมีพฤติกรรมครอบครองอาณาเขตและแย่งแข่งขันระหว่างชนิดและภายในชนิด และพื้นที่ที่กว้างกว่านี้มดไม้ยั้กช้สามารถยกตัวหรืออาหารที่หนักกว่าน้ำหนักตัวมันเองถึง 50 เท่า

ดร.อับดุลเลาะ กล่าวต่ออีกว่า บริเวณพื้นที่เขาคอหงส์ เป็นเขาลูกโดดและป่ารุ่นสองที่ได้รับการอนุรักษ์ไว้ภายใต้โครงการอนุรักษ์พันธุกรรมพืชอันเนื่องมาจากพระราชดำริ สมเด็จพระเทพรัตนราชสุดาฯ สยามบรมราชกุมารี (อพ.สธ.) ของมหาวิทยาลัยสงขลานครินทร์ ซึ่งจากการลงพื้นที่สำรวจ นักวิจัย มหาวิทยาลัยสงขลานครินทร์ ได้สำรวจพบมดยักษ์ปีกช้ได้ขนาดใหญ่ในพื้นที่ป่าบริเวณเขาคอหงส์บ่อยครั้ง แสดงให้เห็นว่า ถึงแม้เขาคอหงส์จะเป็นผืนป่าขนาดเล็กๆ ในเมือง แต่ก็ยังเป็นบ้านหลังใหญ่โตที่อุดมสมบูรณ์ให้กับมดเฉพาะถิ่นชนิดนี้ได้เป็นอย่างดี

“สำหรับพิพิธภัณฑ์สถานธรรมชาติวิทยา 50 พรรษา สยามบรมราชกุมารี มหาวิทยาลัยสงขลานครินทร์ ได้จัดแสดงนิทรรศการเกี่ยวกับธรรมชาติวิทยา โดยเฉพาะชั้นสองของส่วนจัดแสดง มีการนำเสนอเรื่องราวเกี่ยวกับสิ่งมีชีวิตชนิดใหม่ของโลกและสิ่งมีชีวิตอีกนานาชนิดที่พบเจอบริเวณภาคใต้ของประเทศไทย ทั้งนี้ประมาณกลางเดือนสิงหาคมนี้ทางพิพิธภัณฑ์จะมีการจัดนิทรรศการหมุนเวียนเรื่องใหม่ เกี่ยวกับสิ่งมีชีวิตเรืองแสง (Bioluminescent) หากท่านใดสนใจเกี่ยวกับหัวข้อดังกล่าวสามารถเข้ามาชมได้” ดร.อับดุลเลาะ กล่าว

พิพิธภัณฑ์สถานธรรมชาติวิทยา 50 พรรษา สยามบรมราชกุมารี มหาวิทยาลัยสงขลานครินทร์ เปิดให้บริการตั้งแต่วันอังคาร - วันเสาร์ เวลา 9.00-16.00 น. เว้นวันหยุดนักขัตฤกษ์ โทร. 0-7428-8067-8 เว็บไซต์ <https://nhm.psu.ac.th/> แต่เนื่องจากสถานการณ์การแพร่ระบาดของเชื้อไวรัส COVID-19 ทางพิพิธภัณฑ์ฯ ปิดให้บริการในส่วนของนิทรรศการชั่วคราว และจะประกาศวันเปิดให้บริการอีกครั้งภายหลัง.



ดร.อับดุลเลาะ ซาเมาะ นักวิจัย ประจำพิพิธภัณฑ์สถานธรรมชาติวิทยา 50 พรรษา สยามบรมราชกุมารี มหาวิทยาลัยสงขลานครินทร์



นักวิจัย ม.สงขลานครินทร์ สํารวจพบ
"มดทะเลานยักษิปักษิไต้หรือมดไมยักษิ"
บริเวณเขาคอหงส์ ชีป่ามีความอุดมสมบูรณ์



www.psu.ac.th ๐๘๑๒๒๒๒@psuconnect

<https://www.facebook.com/HatyaiFocus99/posts/1164561844027627>

หัวข้อข่าว : นักวิจัย ม.สงขลานครินทร์ สํารวจพบ “มดยักษ์ปีกช้ใต้หรือมดไม้ยักษ์” บริเวณเขาคอหงส์ที่...



HatyaiFocus - หาดใหญ่โฟกัส

30 เมษายน · 🌐

...

#หาดใหญ่ นักวิจัย ม.สงขลานครินทร์ สํารวจพบ “มดยักษ์ปีกช้ใต้หรือมดไม้ยักษ์” บริเวณเขาคอหงส์ ซึ่งป่ามีความอุดมสมบูรณ์



HATYAIFOCUS.COM

หาดใหญ่ | นักวิจัย ม.สงขลานครินทร์ สํารวจพบ “มดยักษ์ปีกช้ใต้หรือมดไม้ยักษ์” บริเวณเขาคอหง

<https://1th.me/ub2L6>

หัวข้อข่าว : นักวิจัย ม.สงขลานครินทร์ สํารวจพบ “มดยักษ์ปีกซีใต้หรือมดไม้ยักษ์” บริเวณเขาคอหงส์ที่...



🎤 **หาดใหญ่ | นักวิจัย ม.สงขลานครินทร์ สํารวจพบ “มดยักษ์ปีกซีใต้หรือมดไม้ยักษ์” บริเวณเขาคอหงส์**
ซึ่งป่ามีความอุดมสมบูรณ์

30 เมษายน 2564 | 👁 4,861



ดร.อับดุลเลาะห์ ซาเมซ นักวิจัย ประจำพิพิธภัณฑ์สถานธรรมชาติวิทยา ๕๐ พรรษา สยามบรมราชกุมารี มหาวิทยาลัยสงขลานครินทร์ กล่าวว่า มดตะลันยักษ์ปีกสี่ไต่หรือมดไม้ยักษ์ มีชื่อสามัญ : The Giant Forest Ant, และมีชื่อวิทยาศาสตร์ : *Dinomyrmex gigas* Latreille, 1802 เป็นมดขนาดใหญ่ที่สุดในประเทศไทย (ประมาณ 20.9 มิลลิเมตร สำหรับวรรณะงาน และ 28.1 มิลลิเมตร สำหรับวรรณะทหาร) และจัดเป็นมดประจำถิ่น (native) ของภูมิภาคเอเชียอาคเนย์ มีเขตกระจายพันธุ์ในหลายประเทศ ได้แก่ มาเลเซีย อินโดนีเซีย บรูไน ฟิลิปปินส์ ในประเทศไทยพบแพร่กระจายเฉพาะในภาคใต้เท่านั้น ตั้งแต่จังหวัดสุราษฎร์ธานีลงไปจนถึงสุดคาบสมุทรมาเลย์



มดยักษ์ปีกสี่ไต่ ลำตัวมีเอกลักษณ์เฉพาะ ส่วนหัวและส่วนอกมีสีดำ ในขณะที่บริเวณส่วนท้องมีสีน้ำตาลอมแดง มีเอว 1 ปล้องสังเกตเห็นได้ชัด มดงานมีขนาดและรูปร่างหลายรูปแบบ (polymorphism) มดชนิดนี้มีความว่องไวเป็นพิเศษในเวลากลางคืน (nocturnal insect) จะบริโภคอาหารหลากหลายรูปแบบ เช่น น้ำหวาน แมลงขนาดเล็ก มูล เทลของนก เป็นต้น พบมากตามบริเวณพื้นป่าจนถึงระดับไม้เรือนยอดในพื้นที่ที่มีความชื้นค่อนข้างสูงและมีการรบกวนจากกิจกรรมของมนุษย์ต่ำ



จากการศึกษาของ Pfeiffer และ Linsonhair ในปี ค.ศ. 2001 ได้รายงานเพิ่มเติมว่า หน้ำไม้ยักษ์ยังถือคติกรรมของของอาณาจักรและดินแดนของรังซึ่งมีผลและภายในเขต และที่เกาะที่กรรไกรนั้นไม่ได้ใช้สามารถถือฤทธิอาณาจักรที่เล็กกว่านำอีกตัวมีแวมถึง 50 เท่า



ดร. อิมโคลเลา กาล่าตอลิก้า นักวิจัยที่มหาวิทยาลัย เป็นชาวโคลอมเบียและปัจจุบันอยู่ที่ได้รับการอนุรักษ์ไว้ที่งานได้ โครงการอนุรักษ์ที่อุทยานที่เมืองนี้เนื่องจากการขยายตัว สมเด็จพระเทพรัตนราชสุดาฯ สยามบรมราชกุมารี (มท. ๕๕) ของมหาวิทยาลัยสมเด็จพระนางเจ้าสิริกิติ์ พระบรมราชินีนาถ ๖๓๖๖ มหาวิทยาลัยขอนแก่นนครินทร์ ได้สำรวจพบแมลงที่มีถิ่นอาศัยในอุทยานที่เมืองนี้ที่นำเข้ามาจากโคลอมเบียคือตัว แต่ยังไม่พบว่า ยังมีขาดคงต้องเป็น มีปริมาณน้อยถึง ไม่ค่อย แต่กลับเป็นจำนวนมากใหญ่โตของสมมุติใช้กับของเหลวที่ขยับได้ใช้เป็นอย่างดี



"คำค้นหาคีย์เวิร์ดทางด้านธรรมชาติวิทยา ๕๐ พรรษา สยามบรมราชกุมารี มหาวิทยาลัยขอนแก่นนครินทร์ ได้จัดแสดง นิทรรศการวิทยาศาสตร์และธรรมชาติวิทยา โดยมีจุดมุ่งหมายเพื่อส่งเสริมจิตสำนึก มีความสนใจใฝ่รู้ทางด้านวิทยาศาสตร์ เทคโนโลยีและสิ่งแวดล้อมของสังคมไทย ทั้งนี้ มีทรัพยากรทางด้านสิ่งมีชีวิตหายากที่ทางพิพิธภัณฑ์การวิจัยทรัพยากรธรรมชาติและสิ่งแวดล้อม มหาวิทยาลัยเชียงใหม่ (Biodiversity) นำมาทำเป็นนิทรรศการที่สวนพฤกษศาสตร์สมเด็จพระนางเจ้าสิริกิติ์ ดร. อิมโคลเลา กาล่า



คำค้นหาคีย์เวิร์ดทางด้านธรรมชาติวิทยา ๕๐ พรรษา สยามบรมราชกุมารี มหาวิทยาลัยขอนแก่นนครินทร์ เปิดให้บริการตั้งแต่ วันเสาร์ - วันอาทิตย์ เวลา 9.00-16.00 น. เป็นวันหยุดปกติ โทร. 0-7428-8007-8 ในวันพุธ <https://thitpa.psu.ac.th> และเมื่อจากสถานการณ์การระบาดของเชื้อไวรัส COVID-19 ทางพิพิธภัณฑ์ เปิดให้บริการในส่วนของนิทรรศการนิทรรศการ และของนิทรรศการที่เมืองนี้ให้บริการอีกครั้งที่สวนพฤกษศาสตร์